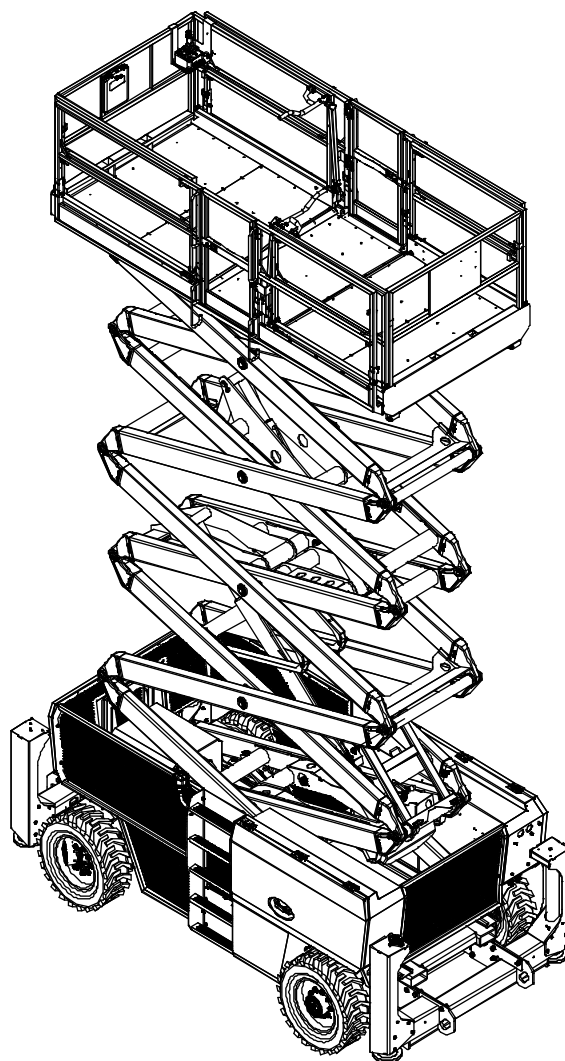


Käyttöohjekirja ja huoltotiedot

JCPT1523DCB

JCPT1823DCB



CE

Osanumero: SM012110127FI

Version numero: Tark.1.0

Syyskuu 2022 Painatus

Alkuperäisten ohjeiden käännös

Asiakirjan versio

Asiakirjan versio

Versionumero

Luontipäivämäärä

SM012110127FI_Rev1.0 2022-09

Tärkeää

Lue ja sisäistä nämä turvaohjeet ja käyttöohjeet sekä noudata niitä ennen tämän koneen käyttöä.

Tätä konetta saa käyttää ainoastaan koulutettu ja valtuutettu henkilöstö. Tämä käyttöopas on katsottava kiinteäksi osaksi konetta ja pidettävä aina koneen mukana. Jos sinulla on kysyttävää, ota yhteyttä DINGLI Machineryyn.

Ohjekirjan tunnistaminen

Ohjekirjan tunnistuskoodi näytetään kannessa; on suositeltavaa merkitä se muistiin tarkastusrekisteriin.

Jos ohjekirja häviää, pyydä tilalle uusi, mainitsemalla kannessa oleva koodi tai koneen valmistusnumero.

On suositeltavaa ilmoittaa kannessa oleva koneen valmistusnumero siten, että ohjekirja tunnistetaan selvästi koneen kanssa.

Omistajat ja käyttäjät:

Olemme iloisia, että olette valinneet meidän koneemme käyttötarkoituksiinne. Suurin prioriteettimme on käyttäjäturvallisuus, joka saavutetaan parhaiten yhteisillä ponnisteluillamme. Meidän mielestämme te laitteiston käyttäjinä edistätte turvallisuutta merkittävästi, jos te

- 1 noudatte työnantajan, työmaan ja valtion asettamia sääntöjä.
- 2 luette ja sisäistätte tämän ja muiden koneen mukana toimitettujen ohjekirjojen ohjeita sekä noudatatte niitä.
- 3 noudatatte hyviä työturvallisuuskäytäntöjä terveellä järjellä.
- 4 päästätte ainoastaan koulutettuja/hyväksytyjä käyttäjiä käyttämään konetta asiantuntevassa valvonnassa.

Jos jokin tässä ohjekirjassa ei ole selkeää tai jos siihen pitäisi lisätä jotakin, ottakaa yhteyttä meihin.

Johdanto

Sisällysluettelo

	Sivu
Turvaohjeet	1
Selitykset	10
Tarramerkinnot	11
Eritelmät	16
Ohjaus	18
Käyttöä edeltävä tarkastus	22
Työympäristön tarkastus	24
Toimintatestit	25
Käyttöohjeet	30
Kuljetus- ja nosto-ohjeet	35
Kunnossapito	38
Kaaviot	62
Tarkastus- ja korjausloki	66

Ota meihin yhteyttä:

Zhejiang Dingli Machinery Co., Ltd.

No.188 Qihang Road. Deqing Zhejiang P.R.

China 313219

Puh. +86 572 868 1688

Faksi +86 572 868 1690

Internet: www.cndingli.com

Sähköposti: market@cndingli.com



Vaara

Tämän ohjekirjan ohjeiden ja turvaohjeiden noudattamatta jättäminen johtaa kuolemaan tai vakaviin vammoihin.

Älä käytä konetta, ellet:

- Opettele ja noudata tämän käyttöohjekirjan sisältämiä koneen turvallisen käytön periaatteita.

1 Vältä vaaratilanteita.

Tunne ja ymmärrä turvaohjeet ennen seuraavaan osioon siirtymistä.

- 2 Suorita aina käyttöä edeltävä tarkastus.
- 3 Suorita toimintatestit aina ennen käyttöä.
- 4 Tarkasta työympäristö.
- 5 Käytä konetta vain sen käyttötarkoitusten mukaisesti.

- Lue, ymmärrä ja noudata valmistajan ohjeita ja turvaohjeita - käyttöohjekirjaa sekä koneen tarroja.

- Lue, ymmärrä ja noudata työturvallisuussääntöjä sekä työmaamääräyksiä.

- Lue, ymmärrä ja noudata kaikkia sovellettavia valtiollisia määräyksiä.

- Sinua ole asianmukaisesti koulutettu koneen turvalliseen käyttöön.

Vaaraluokitus

DINGLIn tuotetarroissa käytetään symboleja, värikoodeja ja merkkisanoja seuraavien asioiden ilmaisemiseen:



Turvavaroitussymboli – varoittaa henkilöstöä mahdollisista henkilövahinkovaaroista. Noudata kaikkia tämän symbolin jälkeen esitettyjä turvaviestejä välttääksesi mahdollisen onnettomuuden tai kuoleman.

▲ DANGER Punainen – ilmoittaa välittömän vaarallisesta tilanteesta, joka johtaa kuolemaan tai vakaviin vammoihin, jos sitä ei vältetä.

▲ WARNING Oranssi – ilmoittaa mahdollisesti vaarallisesta tilanteesta, joka saattaa johtaa kuolemaan tai vakaviin vammoihin, jos sitä ei vältetä.

▲ CAUTION Keltainen turvavaroitussymboli — ilmoittaa mahdollisen vaarallisen tilanteen paikallaolosta, joka saattaa johtaa vähäisiin tai keskivakaviin vammoihin, jo sitä ei vältetä.

NOTICE Sininen ilman turvavaroitussymbolia – ilmoittaa mahdollisesti vaarallisesta tilanteesta, joka saattaa johtaa aineellisiin vahinkoihin, jo sitä ei vältetä.

Turvaohjeet

Laitteen käyttöä koskevat ehdot

Työskentelyalueen pinnan on oltava tasainen ja kova sekä esteetön, ja turvaetäisyys laitteen ja korkeajännitelinjan välillä on oltava riittävä.

Ympäristön lämpötilan on oltava välillä -20 °C~40 °C; Korkeus merenpinnan yläpuolella ≤1000 m.

Ympäristön kosteuden on oltava ≤ 90 %.

Sähkövirta: AC 110~230 V ±10 %, 50~60 Hz.

Käyttötarkoitus

Tämä kone on tarkoitettu ainoastaan henkilöiden ja heidän tarvitsemiensa työkalujen ja materiaalien nostamiseen korkealla sijaitsevalle työalueelle.

Turvakylttien kunnossapito

Korvaa puuttuvat tai vaurioituneet turvakyltit. Ota käyttäjäturvallisuus aina huomioon. Puhdista turvakyltit miedolla saippualla ja vedellä. Älä käytä liuotinpohjaisia puhdistusaineita, koska ne saattavat vaurioittaa turvakylttien materiaalia.

⚠ Tappavan sähköiskun vaara

Kone ei ole sähköisesti eristetty eikä suoja kosketukselta sähkövirtaan tai sen läheisyydeltä.



Pidä turvallinen etäisyys jännitteellisiin voimajohtoihin ja sähkölaitteisiin sovellettavien valtiollisten määräysten sekä seuraavan taulukon mukaisesti.

Jännite Vaiheesta vaiheeseen	Pienin turvallinen etäisyys metreinä
0–300 V	Vältä kosketusta
300 V – 50 kV	3,05
50–200 kV	4,60
200–350 kV	6,10
350–500 kV	7,62
500–750 kV	10,67
750–1 000 kV	13,72

Ota lavan liike sekä voimajohdon heiluminen tai painuminen huomioon ja varo voimakkaita tai puuskittaisia tuulia.

Pysy loitolla koneesta, jos se joutuu kosketuksiin jännitteellisten voimajohtojen kanssa. Maassa tai lavalla oleva henkilöstö ei saa koskea koneeseen tai käyttää sitä, ennen kuin voimajohdot on kytketty jännitteettömiksi.

Älä käytä konetta ukkosessa tai myrskyssä.

Älä käytä konetta maadoitukseen hitsauksessa.

⚠ Kaatumisvaara

Käyttäjien, varusteiden ja materiaalien paino ei saa ylittää lavan tai lavanlaajennuksen enimmäiskapasiteettia.

Suurin sallittu kapasiteetti – JCPT1523DCB

Lavalla oljoiden enimmäismäärä 7

Yhden laajennustason mallit

Lavan sallittu enimmäiskuormitus 680 kg

Turvaohjeet

Laajennustason sallittu enimmäiskuormitus

227kg

Vain
laajennus-
taso



Vain
lava

227 kg

453 kg

Kahden laajennustason mallit

Lavan sallittu enimmäiskuormitus

680 kg

Kukin laajennustaso

227 kg

Vain
laajennus-
taso



Vain lava

Vain
laajennus-
taso

227 kg

226 kg

227 kg

Suurin sallittu kapasiteetti – JCPT1823DCB

Lavalla olijoiden enimmäismäärä

4

Yhden laajennustason mallit

Lavan sallittu enimmäiskuormitus

680kg

Laajennustason sallittu enimmäiskuormitus

227kg

Vain
laajennus-
taso



Vain
lava

227 kg

453 kg

Kahden laajennustason mallit

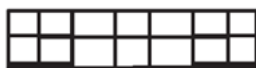
Lavan sallittu enimmäiskuormitus

680kg

Kukin laajennustaso

227 kg

Vain
laajennus-
taso



Vain lava

Vain
laajennus-
taso

227 kg

226 kg

227 kg

Työskentelyalueen turvallisuus

Älä nosta lavaa, ellei kone ole tukevalla ja tasaisella alustalla.

Älä aja yli 1,1 km/h:n nopeudella, kun lava on nostettuna.



Älä käytä kallistumishälytystä tasonilmaisimena. Kallistumishälytys kuuluu alustassa ja lavalla, kun kone on kaltevalla alustalla.

Jos kallistumishälytys kuuluu:

Laske lava. Siirrä kone tukevalle ja tasaiselle alustalle. Jos kallistumishälytys kuuluu, kun lava on nostettuna, laske lava erittäin varovasti.

Älä nosta lavaa ulkotiloissa, kun tuulen nopeus voi olla yli 12,5 m/s. Jos tuulen nopeus ylittää 12,5 m/s, kun lava on nostettuna, laske lava äläkä jatka koneen käyttöä.

Älä käytä konetta voimakkaissa tai puuskittaisissa tuulissa. Älä suurena lavan tai kuorman pinta-alaa. Tuulelle alttiin pinta-alan suurentaminen heikentää koneen vakautta.



Älä käytä lavan ohjauslaitteistoa vapauttaaksesi jumiin tai puristuksiin jäänyttä lavaa tai lavaa, jonka normaali liike on muuten

Turvaohjeet

estynyt lähellä olevan rakenteen vuoksi.
Lavalla olevien henkilöiden on poistettava siltä, ennen kuin lavaa yritetään vapauttaa alustan ohjauslaitteiston avulla.

Aja konetta epätasaisen maaston, roskien, epävakaan tai liukkaan pinnan yli ja kuoppien ja rinteiden lähellä erittäin varovasti ja pienillä nopeuksilla, kun lava on laskettuna.

Älä aja konetta epätasaisessa maastossa, epävakailla pinnoilla tai näiden lähellä tai muissa vaarallisissa olosuhteissa, kun lava on nostettuna.

Älä käytä lavan ulkopuolella olevaa kohdetta vetämiseen tai työntämiseen.



Suurin sallittu manuaalinen voima

Malli	Sovellus	Manuaalinen voima	Lavalla olevien henkilöiden enimmäismäärä
JCPT1523DCB	Ulkotiloissa	400 N	7
	Sisätiloissa	400 N	7
JCPT1823DCB	Ulkotiloissa	400 N	4
	Sisätiloissa	400 N	4

Älä käytä konetta nosturina.

Älä aseta tai kiinnitä ulkonevia kuormia mihinkään tämän koneen osaan.

Älä työnnä konetta tai mitään muuta kohdetta lavalla.

Älä vie lavaa kosketuksiin muiden rakenteiden kanssa.

Älä muuta rajakytkimiä tai poista niitä käytöstä.

Älä sido lavaa sen vieressä oleviin rakenteisiin.

Älä aseta kuormia lavan reunojen ulkopuolelle.



Älä muuta tai poista käytöstä koneen osia, jotka vaikuttavat sen turvallisuuteen ja vakauteen.

Älä vaihda koneen vakauden kannalta kriittisiä osia eripainoisiin tai ominaisuuksiltaan erilaisiin osiin.

Älä muokkaa tai muuta nostolavaa ilman sen valmistajan etukäteen antamaa kirjallista lupaa. Työkalukiinnikkeiden tai muiden materiaalien asentaminen lavalle, varvaslistoihin tai suojakaiteisiin voi lisätä lavan painoa sekä lavan tai kuorman pinta-alaa.

Älä aseta tikkaita tai rakennustelineitä lavalle tai mitään tämän koneen osia vasten.

Älä kuljeta työkaluja tai materiaaleja, jos niitä ei ole jaettu tasaisesti tai lavalla olevat henkilöt eivät voi käsitellä niitä turvallisesti.

Älä käytä konetta alustalla tai ajoneuvossa, joka liikkuu tai on liikutettavissa.

Varmista, että kaikki renkaat ovat hyvässä kunnossa, että ilmatäytteiset renkaat on täytetty oikein ja että niiden pultit on kiristetty asianmukaisesti.

▲ Puristumisvaara

Pidä kätesi ja ruumiinosasi pois saksien välistä.

Pidä kätesi vapaana, kun taitat kaiteita.

Turvaohjeet

Käytä tervettä järkeä ja suunnittelua, kun käytät konetta alustan ohjauslaitteiston avulla. Pidä turvallinen etäisyys käyttäjän, koneen ja kiinteiden kohteiden välillä.

Pidä lavan kaiteesta tiukasti kiinni, kun poistat kaiteen tapit. Älä päästä lavan suojakaiteita putoamaan.

▲ Kaltevalla alustalla käyttämisen vaarat

Älä aja konetta kaltevalla alustalla, joka ylittää koneen sallitut kallistus- tai sivukallistusarvot.

Kallistusarvot pätevät koneeseen ainoastaan, kun lava on laskettuna.

Malli	Suurin sallittu kallistusarvo lava laskettuna	Suurin sallittu sivukallistusarvo lava laskettuna
JCPT1523DCB	40 % (22°)	40 % (22°)
JCPT1823DCB	40 % (22°)	40 % (22°)

Huomautus: Alustaolosuhteet ja vetovoima vaikuttavat sallittuun kallistusarvoon.

▲ Putoamisvaara

Turvakaidejärjestelmä tarjoaa suojan putoamista vastaan. Lavalla olijoiden on käytön aikana käytettävä turvavaljaita, jotka on kiinnitetty taljalla kyseiseen tarkoitukseen hyväksytyyn kiinnityspisteeseen. Kiinnitä kuhunkin kiinnityspisteeseen vain yksi (1) talja.

Älä istu tai seiso lavan turvakaiteiden päällä äläkä kiipeä niillä. Varmista, että sinulla on lavalla aina tukevat jalansijat.



Älä kiipeä lavalta alas, kun se on nostettuna.

Pidä lava vapaana roskista.

Sulje lavan portti ennen käytön aloittamista.

Älä käytä konetta, jos turvakaiteita ei ole asennettu asianmukaisesti tai jos porttia ei ole lukittu käyttöä varten.

Älä poistu lavalta, kun se ei ole laskettuna.

▲ Törmäysvaara



Ota rajoitettu näkökenttä ja sokeat pisteet huomioon ajaessasi ja käyttäessäsi konetta.

Ota laajennustasojen asennot huomioon siirtäessäsi konetta.

Tarkasta työalue yläpuolella sijaitsevien esteiden ja muiden vaarojen varalta.



Ota puristumisvaarat huomioon, kun tartut lavan turvakaiteisiin.

Käyttäjien on noudatettava työnantajan, työmaan ja valtiollisia henkilönsuojainten käyttöä koskevia sääntöjä.

Aja ja ohjaa konetta lavan ohjauslaitteiston ja ohjekilven värikoodattujen suuntanuolien mukaisesti.

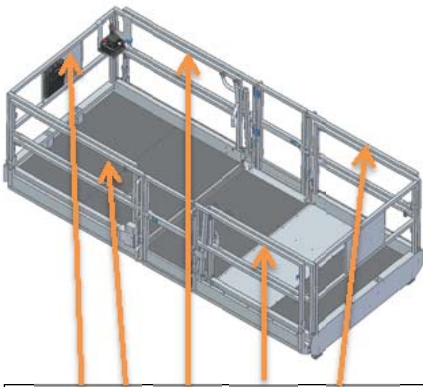
Älä käytä konetta nosturin tai koneen yläpuolella sijaitsevan liikkuvan laitteiston kulkureitillä, ellei nosturin ohjauslaitteistoa ole

Turvaohjeet

lukittu ja/tai muihin varotoimenpiteisiin mahdollisen törmäyksen estämiseksi ole ryhdytty.

Älä tee koneella temppuja tai käytä sitä muuten epäasianmukaisesti.

Suojakaiteet, jotka pystyvät tarttumaan suojaamaan käsiä, jotka eivät ole kiireisiä, puristusvaaralta, ovat seuraavat seuraavassa kuvassa.



Suojakaiteet suojaavat käsiä vaaroilta

Älä laske lavaa, jos sen alla olevalla alueella on ihmisiä tai esteitä.



Rajoita kulkunopeutta alustan, tungoksen, kallistuksen, ympärillä olevien ihmisten ja muiden mahdollisia törmäyksiä aiheuttavien olosuhteiden mukaan.

▲ Osien vaurioitumisen vaara

Älä käytä 48 V suurempaa akkua tai akkulaturia akkujen lataamiseksi.

Älä käytä konetta maadoitukseen hitsauksessa.

▲ Räjähdyksen ja tulipalon vaara

Älä käytä konetta vaarallisissa paikoissa tai paikoissa, joissa saattaa olla mahdollisesti syttyviä tai räjähtäviä kaasuja tai hiukkasia.

▲ Vaurioituneen koneen aiheuttama vaara

Älä käytä vaurioitunutta tai virheellisesti toimivaa konetta.

Suurita koneelle huolellinen käyttöä edeltävä tarkastus ja testaa kaikki toiminnot ennen jokaista työvuoroa. Vaurioitunut tai virheellisesti toimiva kone on merkittävä ja poistettava käytöstä välittömästi.

Varmista, että kaikki tämän ohjekirjan mukaiset kunnossapitotoimet on suoritettu. Varmista, että kaikki tarramerkinnot ovat paikoillaan ja luettavissa.

Varmista, että käyttöohjekirjasta ei puutu mitään, että se on luettavissa ja että se on sille tarkoitetussa lavan säilytyspaikassa.

▲ Ruumiinvammojen vaara

Käytä konetta häikämyrkytyksen välttämiseksi aina alueella, jolla on hyvä ilmanvaihto.

Älä käytä konetta, jos siitä vuotaa hydraulijäätä tai ilmaa. Vuotava ilma tai hydraulijäätä voi läpäistä ihon ja/tai aiheuttaa palovammoja.

Epäasianmukainen koskeminen minkä tahansa suojuksen ala oleviin osiin johtaa vakaviin vammoihin. Vain koulutetun kunnossapitohenkilöstön pitäisi avata lokeroita. Suosituksena on, että käyttäjä avaa lokeroita vain käyttöä edeltävän tarkastuksen yhteydessä. Kaikkien lokeroitten on käytön aikana oltava suljettuna ja lukittuna.

▲ Tukijalkojen turvallisuus

Älä laske tukijalkoja, kun kone ei ole tukevalla alustalla. Mikäli maaperä ei täytä vastaavissa määräyksissä määritettyjä vaatimuksia, riittävä maan valmistelu on suoritettava ennakkoon sen turvallisuuden vahvistamiseksi ennen toimintaa.

Vältä rinteitä, reikiä ja epävakaita ja liukkaita pintoja sekä muita mahdollisesti vaarallisia olosuhteita.



Jos kyseessä on erityinen (pehmeä tai kalteva) maaperä, tukilevyn alla on käytettävä maalle sopivaa puu- tai teräslevyä, ja sen on oltava luja eikä luhistuttava käytön aikana.

Kun käytetään tukilevyä, sen rakenteen on oltava kiinteä siten, että se kestää täysin tukijalan paineen. Jos teräslevy asetetaan tukilevyn alle, sitä saa käyttää pienellä muodonmuutoksella.

Kun automaattista tasaustoimintoa ei käytetä ja tukijalat lasketaan yksitellen, ohjauspään tukijalat on laskettava ensin.

Älä nosta lavaa, ellei kone ole vaakasuorassa. Älä pystytä konetta alustalle, jossa sitä ei voi vaaittaa pelkästään tukijalkojen avulla.

Älä nosta lavaa, jos kaikkia tukijalkoja ei ole laskettu asianmukaisesti, jos niiden pohjat eivät ole tukevasti maassa tai jos kone ei ole vaakasuorassa.

Älä säädä tukijalkoja, kun lava on nostettuna.

Älä aja konetta, kun tukijalat ovat laskettuna.

▲ Akun turvallisuus**▲ Palovammavaara**

Akut sisältävät happoa. Käytä aina suojavaatteita ja suojalaseja, kun käsittelet akkuja.

Vältä akkuhapon läikkymistä ja koskettamista. Neutraloi vuotanut akkuhappo ruokasoodalla ja vedellä.

Huuhtelee silmiin tai iholle roiskunut happo runsaalla vedellä ja käänny välittömästi lääkärin puoleen. Pese haposta saastuneet vaatteet runsaalla vedellä.

▲ Räjähdysvaara

Pidä kipinät, liekit ja sytytetyt savukkeet loitolla akuista. Akuista purkautuu räjähtävää kaasua.

Vältä oikosuluista aiheutuva tulipalo- tai räjähdysvaara.

Akkuteline on jätettävä auki akun koko latausjakson ajaksi.

Älä koske akun napoihin tai kaapelikiinnikkeisiin työkaluilla, jotka voivat aiheuttaa kipinöitä.

▲ Osien vaurioitumisen vaara

Älä käytä 48 V:n suurempaa akkulaturia akkujen lataamiseksi.

Paineenrajoitusventtiileitä käytetään

Turvaohjeet

hengittävinä tulppina. Jos paineenrajoitusventtiilit avataan, akku tuhoutuu.

Akku on aina pidettävä puhtaana ja kuivana vuotovirtojen ennaltaehkäisemiseksi. Älä huuhtelee vedellä tai pyyhi märällä pyyhkeellä.

Älä vaihda akun paikkaa äläkä käännä napaisuutta. Älä tuki turventiiliin tuuletusaukkoa kun sitä laitetaan paikoilleen.

Älä yritä avata tai muuttaa akkua millään tavoin.

Sarja-/rinnakkaisliitännät on hyväksyttävä Dinglin toimesta. Akkulohkosten liittämiseen saa käyttää vain Dinglin hyväksymiä lisävarusteita.

⚠ Sähköiskun/palovamman vaara



Liitä akkulaturi vain maadoitettuun, 3-johtimen AC-pistorasiaan.

Tarkista päivittäin vahingoittuneiden johtojen,

kaapeleiden ja johtimien varalta. Vaihda vahingoittuneet osat ennen käyttöä.

Akkukennojen metalliosat ovat aina sähköisiä. Näin ollen vieraita esineitä tai työkaluja ei saa laittaa akkujen päälle.

Vältä kosketuksesta akkujen napoihin syntyvää sähköiskua. Riisu kaikki sormukset, kellot ja muut korut. Jos akun napaa aiotaan koskettaa, käytä eristäviä käsineitä korkeajännitteisen sähköiskun syntymisen välttämiseksi.

⚠ Kaatumisvaara

Älä käytä akkuja, joiden paino on alle alkuperäisen varusteen. Akkuja käytetään vastapainona ja ne ovat kriittisiä koneen vakaudelle.

⚠ Nostoon liittyvä vaara

Käytä riittävää määrää ihmisiä ja asianmukaisia nostotekniikoita. Nostokoukut eivät saa vahingoittaa kennoja, liittimiä ja liitäntäkaapeleita.

⚠ Ympäristövaarat

30 °C:n akkulämpötilaa pidetään nimellislämpötilana. Korkeammat lämpötilat vähentävät käyttöikää, kun taas matalammat lämpötilat vähentävät saatavana olevaa kapasiteettia. 45 °C on enimmäislämpötila, eikä sen käyttöä sallita käyttölämpötilana.

Akkuja ei saa altistaa auringonvalolle ilman suojausta.

⚠ Kuljetusta ja varastointia koskeva vaara

Lataa akku välittömästi koneen saapumisen jälkeen tai jos kyseessä on pitkän matkan kuljetus

Kun akkua varastoidaan pitkään, sitä on ladattava säännöllisesti. Mikäli sitä ei ladata ajoissa, akku voi vahingoittua korjauskelvottomaksi.

⚠ Saastuttamisvaara



Tällä merkinnällä varustetut vanhat akut ovat kierrätettäviä ja ne on lähetettävä kierrätettäväksi.

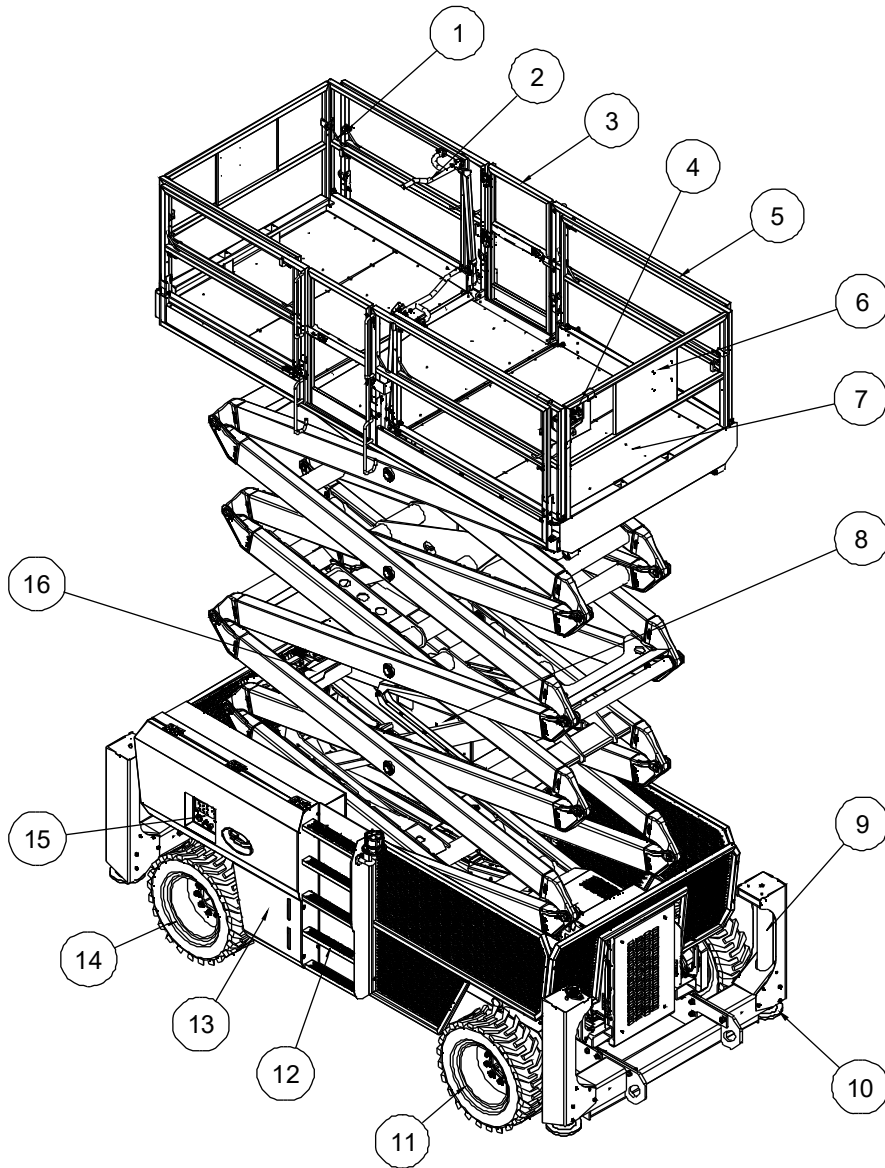
Käytetyt akut, joita ei lähetetä kierrätykseen, on hävitettävä erikoisjätteenä asianmukaisten määräysten mukaisesti.

Lukitus jokaisen käytön jälkeen

- 1 Valitse turvallinen pysäköintipaikka eli tukeva ja tasainen alusta, jolla ei ole esteitä tai liikennettä.
- 2 Laske lava.
- 3 Käännä avainkytkin pois päältä -asentoon ja poista avain, jotta konetta ei voi käyttää luvattomasti.
- 4 Paina punaiset hätäpysäytyspainikkeet sisään eli pois päältä -asentoon.
- 5 Paina päävirtakytkin sisään eli pois päältä -asentoon
- 6 Kiilaa pyörät paikoilleen.
- 7 Lataa akut.

Selitykset

Selitykset



- | | |
|--------------------------------------|----------------------------------|
| 1 Taljan kiinnityskohta | 9 Tukijalan kotelo |
| 2 Lavanlaajennuksen lukituskahva | 10 Tukijalkojen pohjat |
| 3 Lavan portti | 11 Ohjattava pyörä |
| 4 Lavan ohjauslaitteisto | 12 Tikkaat |
| 5 Lavan suojakaiteet | 13 Akkujen alusta(kannen takana) |
| 6 Ohjekirjan säilytyspaikka | 14 Ei-ohjattava pyörä |
| 7 Lavanlaajennukset | 15 Alustan ohjauslaitteisto |
| 8 Hydraulisäiliöt (suojuksen takana) | 16 Turvapalkki (ei näkyvässä) |

Tarramerkinntät**Tarramerkintöjen tarkastus**

Tarkasta jäljempänä esitettävien kuvien perusteella, että kaikki tarrat ovat luettavissa ja paikoillaan.

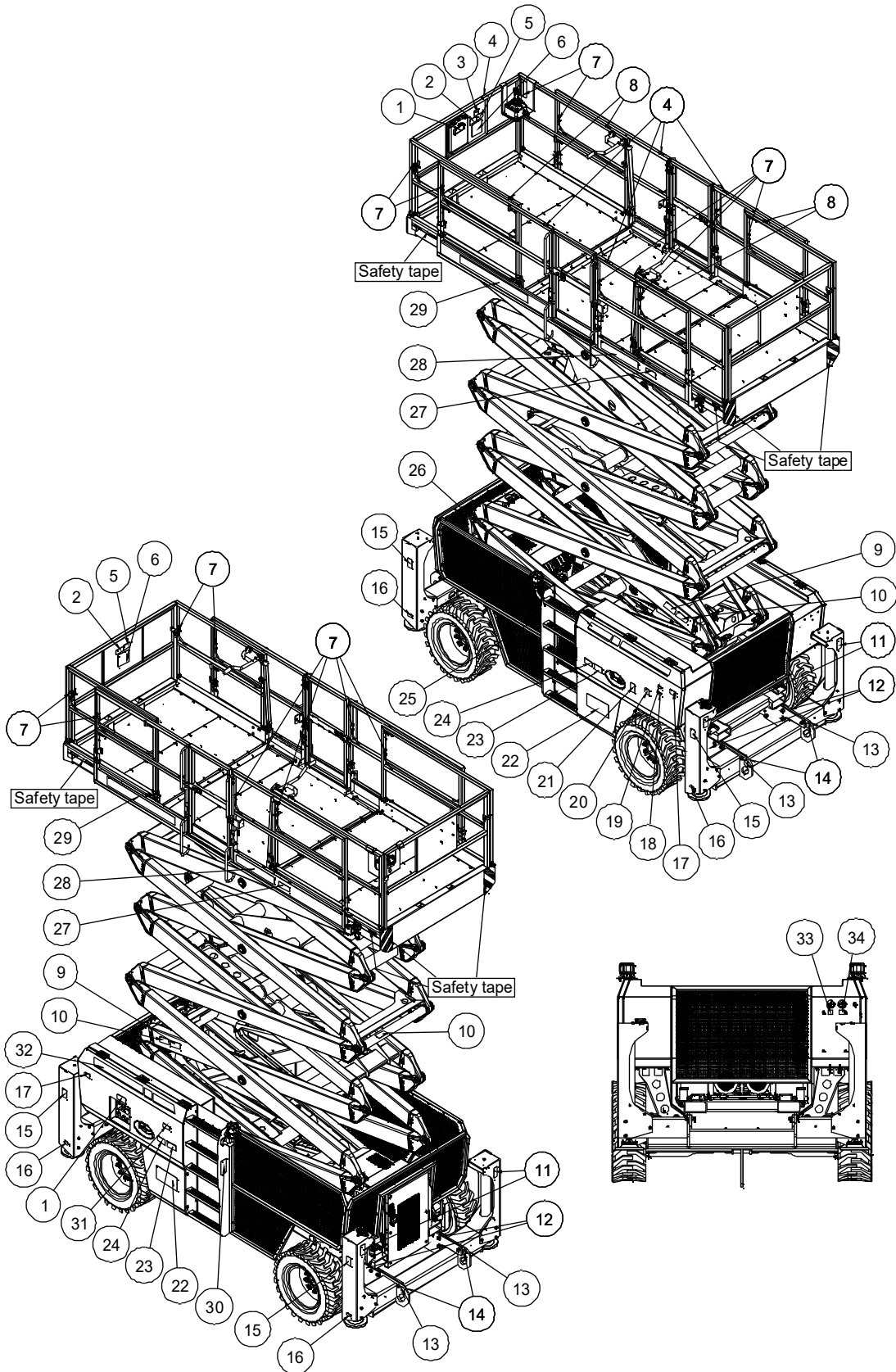
Alla esitetään määrät ja kuvaukset sisältävä numeroitu luettelo tarramerkinntöistä.

Nro	Osanro	Kuvaus	Määrä	Huomautus
1	09340026	Tarra, symboleja – katso käyttöohjeet	2	
2	09440094	Tarra, symboleja - kaatumisvaara, tukijalka	2	
3	09340028	Tarra, ohjeita – suuntanuolet	1	
4	09340070	Tarra, symboleja - Ei toiminnassa oleva käsien asento	5	
5	09440090	Tarra, symboleja – kaatumisvaara, kallistumishälytys	2	
6	09440091	Tarra, symboleja – yleiset turvaohjeet	2	
7	09440089	Tarra, symboleja – katso käyttöohjeet	16	
8	09440212	Tarra, Varoitus - puristumisvaara,	4	
9	09430009	Tarra, symboleja – pysy etäällä liikkuvista osista	2	
10	09430008	Tarra, symboleja – turvapalkki	3	
11	09410043	Tarra, symboleja -törmäysvaara	4	
12	09310130	Tarra, ohjeita – suurin sallittu pyöräkuorma 2550kg	4	JCPT1523DCB
	09310469	Tarra, ohjeita – suurin sallittu pyöräkuorma 2760kg	4	JCPT1823DCB
13	09310050	Tarra, ohjeita – kiinnityskohta	4	
14	09310049	Tarra, ohjeita – nostokohta	4	
15	09410042	Tarra, symboleja - puristumisvaara,	4	
16	09310134	Tarra, ohjeita – suurin sallittu tukijalkakuorma 2550kg	4	JCPT1523DCB
	09310472	Tarra, ohjeita – suurin sallittu tukijalkakuorma 2760kg	4	JCPT1823DCB
17	09540001	Tarra, merkintä – CE	2	
18	09310053	Tarra, ohjeita – öljyn matalin sallittu pinnankorkeus	1	
19	09310052	Tarra, ohjeita – öljyn korkein sallittu pinnankorkeus	1	

Tarramerkinntät

Nro	Osanro	Kuvaus	Määrä	Huomautus
20	09310073	Tarra, ohjeita-hydraulinen	1	
21	09410050	Tarra, symbolit – ihon läpäisyn vaara	1	
22	09910007	Tarra, merkintä -4×4	2	
23	09410048	Tarra, symbolit – räjähdysten/palovammojen vaara	2	
24	09410049	Tarra, symboleja – sähköiskun vaara	2	
25	09410051	Tarra, symboleja – älä muuta rajakytkintä tai poista sitä käytöstä	1	
26	09910006	Tarra, merkintä - kosmeettinen	1	
27	09440072	Tarra, symboleja – suurin sallittu manuaalinen voima 400N	2	
28	09440075	Tarra, merkintä- kapasiteetti 680kg	2	JCPT1523DCB
	09440369	Tarra, merkintä- kapasiteetti 680kg	2	JCPT1823DCB
29	09640192	Tarra, kosmeettinen -JCPT1523DCB	2	JCPT1523DCB
	09640193	Tarra, kosmeettinen -JCPT1823DCB	2	JCPT1823DCB
30	09210001	Nimikyltti, valmistajan sarjanumero	1	
31	09310078	Tarra, symboleja – päävirtakytkimen käyttö	1	
32	09910005	Tarra, merkintä - kosmeettinen	1	
33	09310098	Tarra, symboleja – lavan virransyöttö ohjeet	1	
34	09310355	Tarra, symboleja – akun latausohjeet	1	

Tarramerkinntät



Tarramerkinnt

<p>① 09340026</p>	<p>② 09440094</p>	<p>③ 09340028</p>	<p>④ 09340070</p>
<p>⑥ 09440091</p>	<p>⑦ 09440089</p>	<p>⑧ 09440212</p>	<p>⑤ 09440090</p>
<p>⑨ 09430009</p>	<p>⑩ 09430008</p>		
<p>⑪ 09410043</p>	<p>⑫ 09310130</p>	<p>⑬ 09310050</p>	<p>⑭ 09310049</p>
	<p>⑫ 09310469</p>	<p>⑰ 09540001</p>	<p>⑱ 09310052</p>
<p>⑮ 09410042</p>	<p>⑯ 09310134</p>	<p>⑳ 09310073</p>	<p>⑲ 09310052</p>
	<p>⑯ 09310472</p>		<p>㉓ 09410048</p>
<p>㉑ 09410050</p>	<p>㉒ 09910007</p>		<p>㉔ 09410049</p>

Tarramerkinntät

26 09910006



28 09440075



28 09440369



29 09640192

JCPT1523DCB

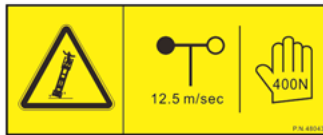
29 09640193

JCPT1823DCB

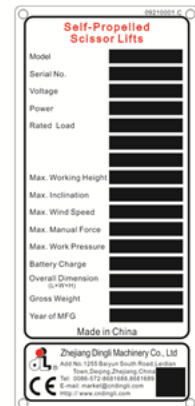
25 09410051



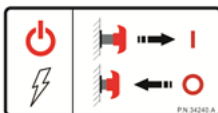
27 09440072



30 09210001



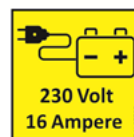
31 09310078



33 09310098



34 09310355



32 09910005



Eritelmät

Malli: JCPT1523DCB

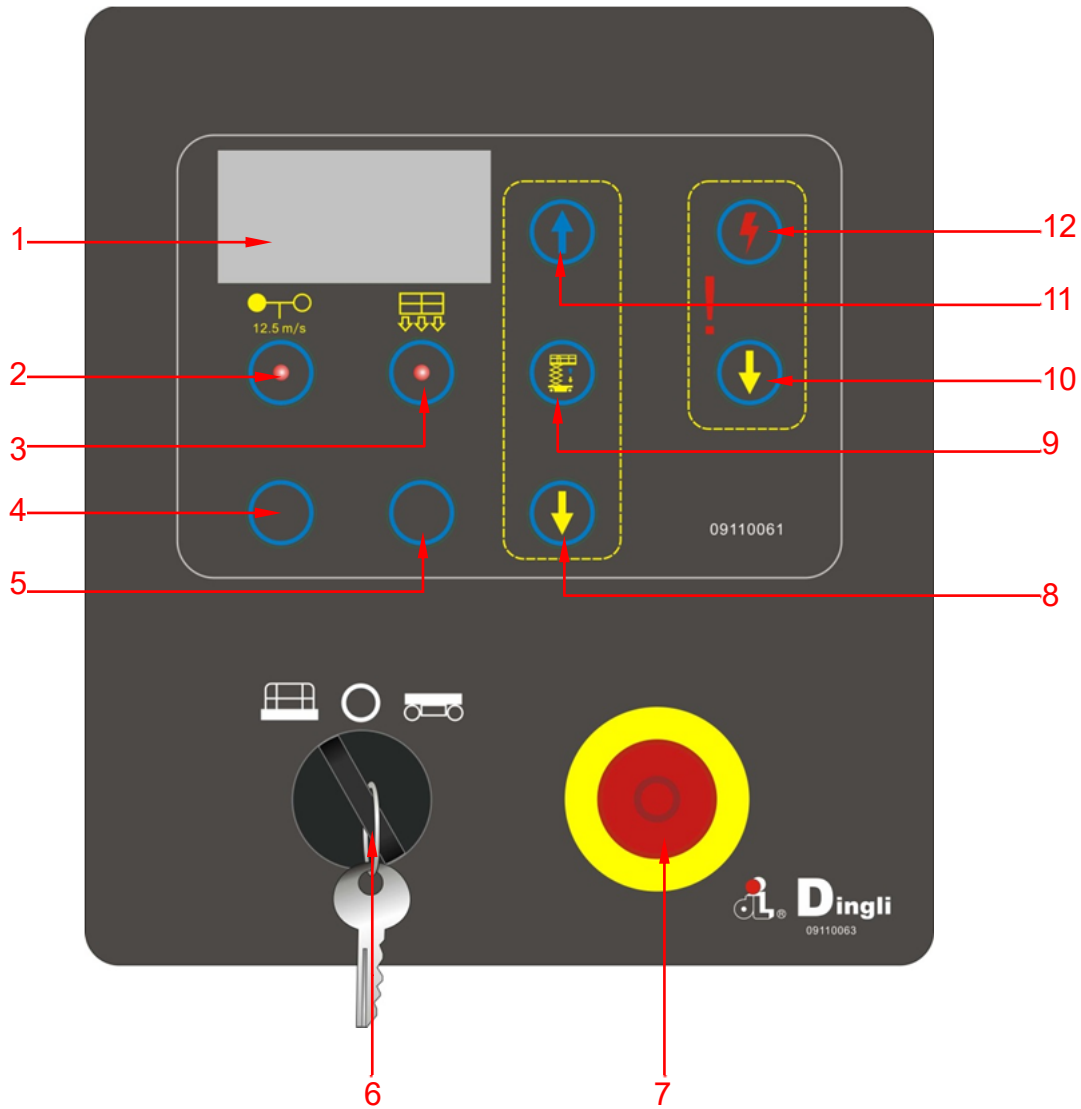
Enimmäistyöskentelykorkeus	15 m	Suurin sallittu hydraulipaine (toiminnot)	240 bar
Lavan enimmäiskorkeus	13 m	Rengaskoko – vakio renkaat	33 × 12–20
Enimmäiskorkeus lava laskettuna Kaiteet nostettuna	2,98 m	Ilmamelupäästöt	<80 dB
Enimmäiskorkeus lava laskettuna Kaiteet laskettuna	2,28 m	Suurin melutaso tavanomaisissa käyttötyöpisteissä (A-painotettu)	
Leveys, vakio renkaat	2,29 m	Suurin sallittu kallistusarvo, Lava laskettuna	40 % (22°)
Pituus, lava perustilassa Tukijalattomat mallit	3,98 m	Suurin sallittu sivukallistusarvo, Lava laskettuna	40 % (22°)
Pituus, lava perustilassa Tukijalalliset mallit	4,88 m	Huomautus: Alustaolosuhteet ja vetovoima vaikuttavat sallittuun kallistusarvoon.	
Lavan vakio mitat Lavan pituus x leveys	3,98 x 1,83 m	Suurin sallittu työkallistus	X-2°, Y-3°
Lavan laajennetut mitat Lavan pituus x leveys	4,88 x 1,83 m	Ajonopeudet	
Lavan laajennusten pituudet	1,43 m, 1,16 m	Enimmäisnopeus, lava laskettuna	5,0 km/h
Suurin sallittu kuorma	680 kg	Enimmäisnopeus, lava nostettuna	1,0 km/h
Suurin sallittu tuulennopeus	12,5 m/s	Alustakuorma	
Akseliväli	2,86 m	Pyörän enimmäiskuorma	2 550 kg
Kääntösäde (ulkopuoli)	5,2 m	Tukijalan enimmäiskuorma (jos käytössä)	2 550 kg
Kääntösäde (sisäpuoli)	2,35 m	Renkaiden kosketuspaine	8.5kg/cm ² 833,7 kPa
Maavara	30 cm	Miehitetyn lavan paine	974 kg/m ² 9,5kPa
Virtalähde	450AH	Huomautus: Lavan kuormatiedot ovat arvioituja, eikä niissä oteta huomioon erilaisia lisävarusteita. Niitä saa käyttää vain asianmukaisia varmuuskertoimia soveltaen.	
Järjestelmän jännite	48V	Tuotteidemme jatkuva parantaminen on DINGLIN käytäntö. Tuotetiedot voivat muuttua ilman ilmoitusta tai velvollisuuksia.	
Paino	(Katso tyyppikilpi)		
Koneen paino vaihtelee lisävarusteiden mukaan			
Ohjaus	Suhteellinen		
AC-pistorasia lavalla	Vakio		

Eritelmät**Malli: JCPT1823DCB**

Enimmäistyöskentelykorkeus	18 m	Suurin sallittu hydraulipaine (toiminnot)	240 bar
Lavan enimmäiskorkeus	16 m	Rengaskoko – vakio renkaat	33 × 12–20
Enimmäiskorkeus lava laskettuna Kaiteet nostettuna	3,19 m	Ilmamelupäästöt	<80 dB
Enimmäiskorkeus lava laskettuna Kaiteet laskettuna	2,49 m	Suurin melutaso tavanomaisissa käyttötyöpisteissä (A-painotettu)	
Leveys, vakio renkaat	2,29 m	Suurin sallittu kallistusarvo, Lava laskettuna	40 % (22°)
Pituus, lava perustilassa	4,88 m	Suurin sallittu sivukallistusarvo, Lava laskettuna	40 % (22°)
Lavan vakio mitat Lavan pituus x leveys	3,98 x 1,83 m	Huomautus: Alustaolosuhteet ja vetovoima vaikuttavat sallittuun kallistusarvoon.	
Lavan laajennetut mitat Lavan pituus x leveys	4,88 x 1,83 m	Suurin sallittu työkallistus	X-2°, Y-3°
Lavanlaajennusten pituudet	1,43 m, 1,16 m	Ajonopeudet	
Suurin sallittu kuorma	680 kg	Enimmäisnopeus, lava laskettuna	5,0 km/h
Suurin sallittu tuulenopeus	12,5 m/s	Enimmäisnopeus, lava nostettuna	1,0 km/h
Akseliväli	2,86 m	Alustakuorma	
Kääntösäde (ulkopuoli)	5,2 m	Pyörän enimmäiskuorma	2760kg
Kääntösäde (sisäpuoli)	2,35 m	Tukijalan enimmäiskuorma (jos käytössä)	2760kg
Maavara	30 cm	Renkaiden kosketuspaine	9,2 kg/cm ² 901kPa
Virtalähde	450AH	Miehitetyn lavan paine	1052,6 kg/m ² 10,3kPa
Järjestelmän jännite	48V	Huomautus: Lavan kuormatiedot ovat arvioituja, eikä niissä oteta huomioon erilaisia lisävarusteita. Niitä saa käyttää vain asianmukaisia varmuuskertoimia soveltaen.	
Paino (Katso tyyppikilpi)		Tuotteidemme jatkuva parantaminen on DINGLIN käytäntö. Tuotetiedot voivat muuttua ilman ilmoitusta tai velvollisuuksia.	
Koneen paino vaihtelee lisävarusteiden mukaan			
Ohjaus	Suhteellinen		
AC-pistorasia lavalla	Vakio		

Ohjaus

Maaohjauspaneeli



- | | |
|-------------------------|--|
| 1 Näyttö | 7 Punainen hätäpysäytyspainike |
| 2 Standby | 8 Lavan laskemispainike |
| 3 Ylikuorman merkkivalo | 9 Nostotoiminnon käyttöönoton painike |
| 4 Standby | 10 Hätälaskemispainike |
| 5 Standby | 11 Lavan nostopainike |
| 6 Avainkytkin | 12 Hätälaskemisen käyttöönoton painike |

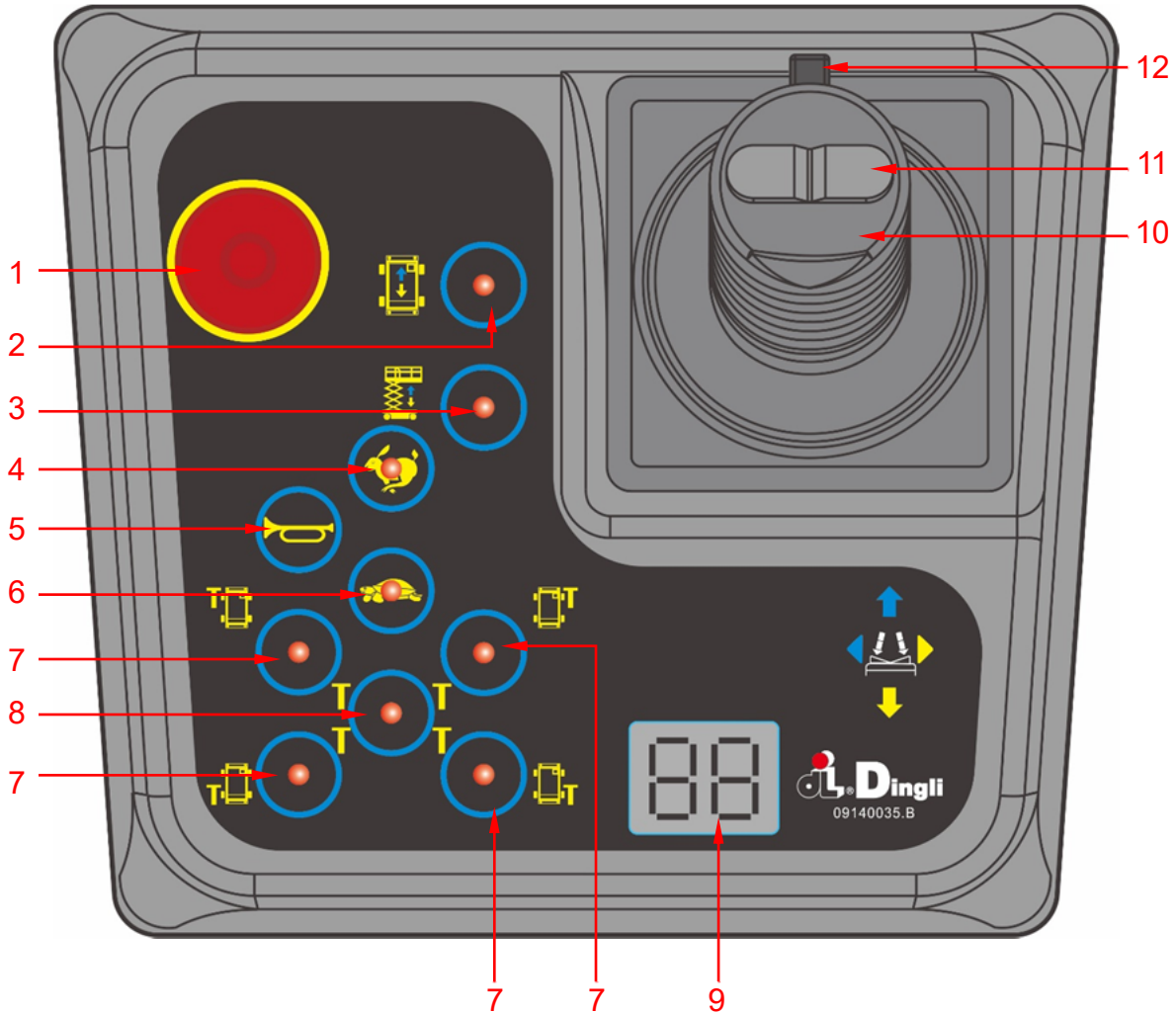
Maaohjauspaneeli

- 1 Näyttö
Diagnostiikkanäyttö
- 2 Standby
- 3 Ylikuorman merkkivalo
Merkkivalo palaa ylikuorman yhteydessä.
- 4 Standby
- 5 Standby
- 6 Avainkytkin
Kun avainkytkin käännetään lavan asentoon, lavan ohjauslaitteet ovat käytössä.

Kun avainkytkin käännetään pois päältä -asentoon, kone on sammutettuna. Kun avainkytkin käännetään perusasentoon, alustan ohjauslaitteet ovat käytössä.
- 7 Punainen hätäpysäytyspainike
Punaisen hätäpysäytyspainikkeen sisään eli pois päältä -asentoon painaminen pysäyttää kaikki toiminnot. Kone otetaan käyttöön vetämällä punainen hätäpysäytyspainike päällä-asentoon.
- 8 Lavan laskemispainike
Tämän painikkeen painaminen laskee lavaa
- 9 Nostotoiminnon käyttöönoton painike
Tämän painikkeen painaminen ottaa nostotoiminnon käyttöön.
- 10 Häätälaskemispainike
Tämän painikkeen painaminen laskee lavaa
- 11 Lavan nostopainike
Tämän painikkeen painaminen nostaa lavaa.
- 12 Häätälaskemisen käyttöönoton painike
Tämän painikkeen painaminen ottaa häätälaskemistoiminnon käyttöön.

Ohjaus

Lavan ohjauslaitteisto



- | | |
|-----------------------------------|---|
| 1 Punainen hätäpysäytyspainike | 7 Tukijalkatoiminnon käyttöönoton painike |
| 2 Ajotoiminnon valintapainike | 8 Tukijalkojen automaattisen vaaituksen painike |
| 3 Nostotoiminnon valintapainike | 9 LED -näyttö |
| 4 Korkean nopeuden valintapainike | 10 Suhteellinen ohjaussauva |
| 5 Äänimerkin painike | 11 Keinukytkin ohjaustoiminnolle |
| 6 Vääntönopeuden valintapainike | 12 Käyttöönottokytkin |

Lavan ohjauspaneeli

- 1 Punainen hätäpysäytyspainike
Punaisen hätäpysäytyspainikkeen sisään eli pois päältä -asentoon painaminen pysäyttää kaikki toiminnot. Kone otetaan käyttöön kääntämällä punaista hätäpysäytyspainiketta myötäpäiväänpäällä-asentoon.
- 2 Ajotoiminnon valintapainike
Tämän painikkeen painaminen ottaa ajotoiminnon käyttöön.
- 3 Nostotoiminnon valintapainike
Tämän painikkeen painaminen ottaa nostotoiminnon käyttöön.
- 4 Korkean nopeuden valintapainike
Tämän painikkeen painaminen ottaa nopean ajotoiminnon käyttöön.
- 5 Äänimerkin painike
Tämän painikkeen painaminen antaa äänimerkin.
Äänimerkki loppuu, kun painike vapautetaan.
- 6 Vääntönopeuden valintapainike
Tämän painikkeen painaminen ottaa hitaan ajotoiminnon käyttöön.
- 7 Tukijalkatoiminnon käyttöönoton painike
Tämän painikkeen painaminen ottaa yksittäisten tukijalkojen nostamisen/laskemisen käyttöön.
- 8 Tukijalkojen automaattisen vaaituksen painike
Tämän painikkeen painaminen ottaa automaattisen vaaituksen käyttöön.
- 9 LED-näyttö
Diagnostiikkänäyttö.
- 10 Suhteellinen ohjaussauva
Nostotoiminto: Lavan ohjaussauvan nostotoiminto otetaan käyttöön pitämällä käyttöönottopainiketta painettuna. Lavaa nostetaan liikuttamalla ohjaussauvaa sinisen nuolen osoittamaan suuntaan. Lavaa lasketaan liikuttamalla ohjaussauvaa keltaisen nuolen osoittamaan suuntaan. Laskeutumisesta varoittavan äänimerkin pitäisi kuulua laskemisen aikana.
Ajotoiminto: Lavan ohjaussauvan ajotoiminto otetaan käyttöön pitämällä käyttöönottopainiketta painettuna. Kun ohjaussauvaa liikutetaan ohjauspaneelin sinisen nuolen suuntaan, kone liikkuu sinisen nuolen osoittamaan suuntaan. Kun ohjaussauvaa liikutetaan ohjauspaneelin keltaisen nuolen suuntaan, kone liikkuu keltaisen nuolen osoittamaan suuntaan.
Tukijalan ojennus-/sisäänvetotoiminto: Lavan ohjaussauvan tukijalan ojennus-/sisäänvetotoiminto otetaan käyttöön pitämällä käyttöönottopainiketta painettuna. Tukijalka ojennetaan liikuttamalla ohjaussauvaa keltaisen nuolen osoittamaan suuntaan. Tukijalka vedetään sisään liikuttamalla ohjaussauvaa keltaisen nuolen osoittamaan suuntaan.
- 11 Keinukytkin
Keinukytken kumpaan suuntaan tahansa painaminen ottaa ohjaustoiminnon käyttöön.
- 12 Käyttöönottopainike
Käyttöönottopainikkeen painettuna pitäminen ottaa ajo-/nostotoiminnon käyttöön.

Käyttöä edeltävä tarkastus



Älä käytä konetta, ellet:

Opettele ja noudata tämän käyttöohjekirjan sisältämiä koneen turvallisen käytön periaatteita.

- 1 Vältä vaaratilanteita.
- 2 **Suorita aina käyttöä edeltävä tarkastus.**

Tunne ja ymmärrä käyttöä edeltävä tarkastus ennen seuraavaan osioon siirtymistä.

- 3 Tarkasta työympäristö.
- 4 Suorita toimintatestit aina ennen käyttöä.
- 5 Käytä konetta vain sen käyttötarkoitusten mukaisesti.

Perusteet

Käyttäjä vastaa käyttöä edeltävän tarkastuksen ja rutiininomaisten kunnossapitotöiden suorittamisesta.

Käyttöä edeltävä tarkastus on silmämääräinen tarkastus, jonka käyttäjä tekee ennen jokaista työvuoroa. Tarkastuksen tarkoituksena on havaita koneen nähtävissä olevat puutteet, ennen kuin käyttäjä suorittaa toimintatestit.

Käyttöä edeltävässä tarkastuksessa selviää myös, tarvitaanko rutiininomaisia kunnossapitotöitä. Käyttäjä saa suorittaa vain tässä ohjekirjassa eriteltyjä rutiininomaisia kunnossapitotöitä.

Tarkasta kaikki seuraavalla sivulla olevan luettelon kohdat.

Jos vaurioita tai luvattomia poikkeamia tehtaalta toimitetusta kunnosta havaitaan, kone on merkittävä ja poistettava käytöstä.

Ainoastaan pätevä huoltoteknikko saa suorittaa korjauksia koneelle, ja korjauksissa on aina noudatettava valmistajan antamia ohjeita. Kun korjaukset on tehty, käyttäjän on suoritettava ensin käyttöä edeltävä tarkastus ja sitten toimintatestit.

Ainoastaan pätevä huoltoteknikko saa suorittaa määräaikaiset kunnossapitotöet koskevat tarkastukset, ja niissä on noudatettava valmistajan antamia tietoja sekä tämän ohjekirjan vaatimuksia.

Käyttöä edeltävä tarkastus**Käyttöä edeltävä tarkastus**

- Varmista, että käyttöohjekirjasta ei puutu mitään, että se on luettavissa ja että se on sille tarkoitettussa lavan säilytyspaikassa.
- Varmista, että tarramerkinnot ovat luettavissa ja paikoillaan. Katso osio Tarramerkinnot.
- Tarkista, ettei hydraulioöljyä vuoda ja että sitä on riittävästi. Lisää öljyä tarvittaessa. Katso osio Kunnossapito.
- Tarkista, ettei akkuhappoa vuoda ja että sitä on riittävästi. Lisää tislattua vettä tarvittaessa. Katso osio Kunnossapito.

Tarkasta seuraavat osat ja alueet vaurioiden, virheellisesti asennettujen tai puuttuvien osien sekä luvattomien muutosten varalta:

- Sähköosat, johdotus ja sähkökaapelit
- Hydrauliletkut, -liittimet, -sylinterit ja -jakoputkistot
- Akun asennus ja liitännät
- Käyttömoottori
- Kulutusosat
- Renkaat ja pyörät
- Maadoitusliuska
- Rajakytkimet, hälytykset ja äänitorvi
- Mutterit, pultit ja muut kiinnikkeet
- Lavan ylikuormaan liittyvät osat
- Lavan portti
- Valonheitin (jos käytössä)
- Turvapalkki
- Lavanlaajennukset
- Saksien tapit ja lukituskiinnikkeet
- Lavan ohjaussauva

- Jarrun vapautusosat
- Kuopan suoja

Tarkasta koko kone seuraavien varalta:

- Halkeamat hitsausseamoissa tai rakenneosissa
- Koneessa olevat kolhut tai vauriot
- Varmista, että kaikki rakenneosat ja muut kriittiset osat ovat paikoillaan ja että kaikki niihin liittyvät kiinnikkeet ja tapit ovat paikoillaan ja asianmukaisesti kiristettyinä
- Varmista, että sivukaiteet on asennettu ja että kaiteen tapit ja pultit on kiinnitetty.
- Varmista, että alustalokerot on suljettu ja lukittu ja että akut on liitetty asianmukaisesti.

Huomautus: Jos lava on nostettava koneen tarkastamista varten, varmista, että turvapalkki on paikallaan. Katso osio Käyttöohjeet.

Työympäristön tarkastus



Älä käytä konetta, ellei:

Opettele ja noudata tämän käyttöohjekirjan sisältämiä koneen turvallisen käytön periaatteita.

- 1 Vältä vaaratilanteita.
- 2 Suorita aina käyttöä edeltävä tarkastus.

3 Tarkasta työympäristö.

Tunne ja ymmärrä työympäristön tarkastus ennen seuraavaan osioon siirtymistä.

- 4 Suorita toimintatestit aina ennen käyttöä.
- 5 Käytä konetta vain sen käyttötarkoitusten mukaisesti.

Perusteet

Työympäristön tarkastus auttaa käyttäjää määrittämään, soveltuuko työympäristö koneen turvalliseen käyttöön. Käyttäjän on suoritettava tämä tarkastus ennen koneen työympäristöön siirtämistä.

Käyttäjä on vastuussa työympäristön vaarojen lukemisesta ja muistamisesta sekä niiden tarkkailemisesta ja välttämisestä koneen siirtämisen, pystytyksen ja käytön aikana.

Työympäristön tarkastus

Ota seuraavat vaaratilanteet huomioon ja vältä niitä:

- Rinteet tai kuopat
- Töyssyt, esteet maassa tai roskat
- Kaltevat pinnat
- Epävakaat tai liukkaat pinnat
- Koneen yläpuolella sijaitsevat esteet ja suurjännitejohdot
- Vaaralliset paikat
- Alustat, jotka eivät kestä kaikkia koneen aiheuttamia kuormitusvoimia
- Tuuli ja huonot sääolosuhteet
- Luvattomien henkilöiden läsnäolo
- Muut mahdolliset vaaralliset olosuhteet



Älä käytä konetta, ellet:

Opettele ja noudata tämän käyttöohjekirjan sisältämiä koneen turvallisen käytön periaatteita.

- 1 Vältä vaaratilanteita.
- 2 Suorita aina käyttöä edeltävä tarkastus.
- 3 Tarkasta työympäristö.
- 4 **Suorita toimintatestit aina ennen käyttöä.**

Tunne ja ymmärrä toimintatestit ennen seuraavaan osioon siirtymistä.

- 5 Käytä konetta vain sen käyttötarkoitusten mukaisesti.

Perusteet

Toimintatestien tarkoituksena on havaita mahdolliset viat ennen koneen käyttöä.

Käyttäjän on noudatettava vaiheittaisia ohjeita kaikkien koneen toimintojen testaamiseksi.

Viallista konetta ei saa käyttää. Jos vikoja havaitaan, kone on merkittävä ja poistettava käytöstä. Ainoastaan pätevä huoltoteknikko saa suorittaa korjauksia koneelle, ja korjauksissa on aina noudatettava valmistajan antamia ohjeita.

Kun korjaukset on tehty, käyttäjän on suoritettava ennen koneen käyttöä ensin käyttöä edeltävä tarkastus ja sitten toimintatestit.

Toimintatestit

- 1 Valitse tukeva, tasainen ja esteetön testauspaikka.
- 2 Varmista, että akku on liitetty.
- 3 Laita päävirta päälle

Maaohjauksissa

- 4 Vedä lavaohjauksen ja maaohjauksen punainen hätäpysäytyspainike ulos päälle-asentoon.
 - 5 Käännä avainkytkin maaohjauslaitteiston asentoon.
 - 6 Tarkkaile alustan ohjauslaitteiston näyttöä.
- ⊙ Tulos: Näytössä tulee näkyviin teksti SYSTEM READY (järjestelmä valmiina).

Hätäpysäytystesti

- 7 Paina alustan punainen hätäpysäytyspainike sisään eli pois päältä -asentoon.
- ⊙ Tulos: Minkään toiminnon ei pitäisi toimia.
- 8 Vedä punainen hätäpysäytyspainike päällä-asentoon.

Nosto- ja laskemistoimintojen ja käyttöönottopainikkeen testaus

Keskusjärjestelmä ohjaa summeria, joka toimii erilaisilla äänitaajuuksia. Laskeutumisesta varoitetaan 60:llä äänimerkillä minuutissa. Loppulaskeutumisesta varoitetaan 180:llä äänimerkillä minuutissa. Varoitus siitä, ettei kone ole vaakasuorassa, annetaan 180:llä äänimerkillä minuutissa. Saatavilla on myös auton äänimerkin kaltainen äänitorvi.

- 9 Älä paina nostotoiminnon käyttöönoton painiketta. Paina ja pidä painettuna lavan nosto-/laskemispainiketta.
- ⊙ Tulos: Minkään toiminnon ei pitäisi toimia.

- 10 Paina ja pidä painettuna nostotoiminnon käyttöönoton painiketta. Paina ja pidä painettuna lavan nostopainiketta.

⊙ Tulos: Lavan pitäisi nousta.

- 11 Paina ja pidä painettuna nostotoiminnon käyttöönoton painiketta. Paina ja pidä painettuna lavan laskemispainiketta.

⊙ Tulos: Lavan pitäisi laskeutua ja laskeutumisesta varoittavan merkkiäänän pitäisi kuulua laskeutumisen ajan. Lava pysähtyy noin 3,0 m maanpinnan yläpuolella. Tällöin alkaa kuulua loppulaskeutumisen varoitusääni.

Huomautus: Varmista ennen jatkamista, että lavan alla ei ole ihmisiä tai esteitä.

- 12 Paina ja pidä painettuna nostotoiminnon käyttöönoton painiketta. Paina ja pidä painettuna lavan laskemispainiketta.

⊙ Tulos: Lavan pitäisi laskeutua ala-asentoon asti. Loppulaskeutumisen varoitusäänän pitäisi kuulua lavan laskeutuessa.

Hätälaskemisen testaus

- 13 Aktivoi nostotoiminto ja nosta lavaa noin 60 cm.

- 14 Paina punainen hätäpysäytyspainike sisään eli pois päältä -asentoon.

- 15 Vedä punainen hätäpysäytyspainike päällä-asentoon.

- 16 Paina ja pidä painettuna hätälaskemisen käyttöönottopainiketta. Paina ja pidä painettuna hätälaskemisen painiketta.

⊙ Tulos: Lavan pitäisi laskeutua.

- 17 Käännä avainkytkin lavan ohjauslaitteiston asentoon.

Toimintatestit

Lavan ohjauslaitteistolla

Hätäpysäytystesti

- 18 Paina lavan punainen hätäpysäytyspainike sisään eli pois päältä -asentoon.
- ⊖ Tulos: Minkään toiminnon ei pitäisi toimia.
- 19 Vedä punainen hätäpysäytyspainike ulos päällä-asentoon.
- ⊖ Tulos: LED-merkkivalon pitäisi syttyä.

Äänimerkin testaus

- 20 Paina äänimerkin painiketta.
- ⊖ Tulos: Äänimerkin pitäisi kuulua.

Nosto- ja laskemistoimintojen ja käyttöönottopainikkeen testaus

- 21 Älä pidä ohjaussauvan käyttöönottokytkintä painettuna.
- 22 Liikuta ohjaussauvaa hitaasti sinisen nuolen ja sitten keltaisen nuolen osoittamaan suuntaan.
- ⊖ Tulos: Minkään toiminnon ei pitäisi toimia.
- 23 Paina nostotoiminnon valintapainiketta.
- 24 Paina ja pidä painettuna ohjaussauvan käyttöönottopainiketta.
- 25 Liikuta ohjaussauvaa hitaasti sinisen nuolen osoittamaan suuntaan.
- ⊖ Tulos: Lavan pitäisi nousta.
- 26 Vapauta ohjaussauva.
- ⊖ Tulos: Lavan pitäisi pysähtyä.
- 27 Paina ja pidä painettuna käyttöönottopainiketta. Liikuta ohjaussauvaa hitaasti keltaisen nuolen osoittamaan suuntaan.
- ⊖ Tulos: Lavan pitäisi laskeutua. Laskeutumisesta varoittavan äänimerkin

pitäisi kuulua laskemisen aikana.

Ohjauksen testaus

- Huomautus: Kun suoritat ohjaus- ja ajotoiminnon testauksen, seiso lavalla kasvot koneen ohjauspäähän päin.
- 28 Paina ajotoiminnon valintapainiketta. Merkkivalon pitäisi syttyä.
- 29 Paina ja pidä painettuna suhteellisen ohjaussauvan käyttöönottopainiketta. Vapauta suhteellisen ohjaussauvan päässä sijaitseva keinukytkin ohjauspaneelin sinisen kolmion osoittamassa suunnassa.
- ⊖ Tulos: Ohjattavien pyörien pitäisi kääntyä ohjauspaneelin sinisen kolmion osoittamaan suuntaan.
- 30 Paina ja pidä painettuna suhteellisen ohjaussauvan käyttöönottopainiketta. Vapauta keinukytkin ohjauspaneelin keltaisen kolmion osoittamassa suunnassa.
- ⊖ Tulos: Ohjattavien pyörien pitäisi kääntyä ohjauspaneelin keltaisen kolmion osoittamaan suuntaan.

Käytön ja jarrutuksen testaus

- 31 Paina ja pidä painettuna suhteellisen ohjaussauvan käyttöönottopainiketta.
- 32 Liikuta suhteellista ohjaussauvaa hitaasti ohjauspaneelin sinisen nuolen osoittamaan suuntaan, kunnes kone alkaa liikkua. Vie sauva sitten hitaasti takaisin keskiasentoon.
- ⊖ Tulos: Koneen pitäisi liikkua ohjauspaneelin sinisen nuolen osoittamaan suuntaan ja sitten pysähtyä äkillisesti.
- 33 Paina ja pidä painettuna suhteellisen ohjaussauvan käyttöönottopainiketta.

Toimintatestit

34 Liikuta suhteellista ohjaussauvaa hitaasti ohjauspaneelin keltaisen nuolen osoittamaan suuntaan, kunnes kone alkaa liikkua. Vie sauva sitten hitaasti takaisin keskiasentoon.

- ⊙ Tulos: Koneen pitäisi liikkua ohjauspaneelin keltaisen nuolen osoittamaan suuntaan ja sitten pysähtyä äkillisesti.

Huomautus: Jarrujen on kyettävä pitämään kone paikallaan kaikissa kaltevuuksissa, joita kone pääsee kiipeämään.

Rajoitetun ajonopeuden testaaminen

35 Paina nostotoiminnon valintapainiketta.

Nosta lava noin 3 m maanpinnan yläpuolelle.

36 Paina ajotoiminnon valintapainiketta.

37 Paina ja pidä painettuna suhteellisen ohjaussauvan käyttöönottopainiketta ja vie sauva hitaasti täyden ajon asentoon.

- ⊙ Tulos: Kun lava on nostettuna suurimman saavutettavissa olevan nopeuden pitäisi olla 31 cm/s.

⊖ Tulos: Jos ajonopeus ylittää 31 cm/s, kun lavalla on nostettuna, merkitse kone ja poista se käytöstä välittömästi.

Kallistustunnistimen toiminnan testaus

Huomautus: Suorita testi maan tasolla lavan ohjaimella. Älä seiso lavalla.

38 Laske lava täysin alas.

39 Aja molemmat yhden puolen pyörät 12 cm:n korkuisen kappaleen päälle.

40 Nosta lava noin 3,0 m maanpinnan yläpuolelle.

- ⊙ Tulos: Lavan pitäisi pysähtyä ja

varoitussäänen kuulua 180 kertaa minuutissa. Lavan ohjauslaitteiston näytössä pitäisi näkyä LL.

41 Paina ajotoiminnon valintapainiketta.

42 Paina ja pidä painettuna ohjaussauvan käyttöönottopainiketta.

43 Liikuta suhteellista ohjaussauvaa hitaasti sinisen nuolen ja sitten keltaisen nuolen osoittamaan suuntaan.

- ⊙ Tulos: Ajotoiminnon ei pitäisi toimia kumpaankaan suuntaan.

44 Paina nostotoiminnon käyttöönoton painiketta.

45 Laske lava ja aja kone alas sen alla olevilta kappaleilta.

Nostorajakytkimen ja tukijalkojen testaus (JCPT1823DCB)

Huomautus: Suorita testi maan tasolla lavan ohjaimella. Älä seiso lavalla.

46 Paina ja pidä painettuna suhteellisen ohjaussauvan käyttöönottopainiketta. Nosta lavaa.

- ⊙ Tulos: Lavan pitäisi nousta 11 m ja pysähtyä. Lavan ei pitäisi nousta yli 11 m:n korkeuteen, jos nostojalkoja ei ole laskettu.

47 Paina nostotoiminnon valintapainiketta.

48 Laske lava. Jos lava on yli 3 m:n korkeudella maanpinnasta, tukijalat eivät laskeudu.

49 Laske lava alas asti.

50 Paina ja pidä painettuna automaattisen vaaituksen painiketta.

51 Paina ja pidä painettuna käyttöönottopainiketta. Liikuta suhteellista ohjaussauvaa keltaisen nuolen osoittamaan suuntaan. Tukijalat ojentuvat

Toimintatestit

ja vaaittavat koneen. Kuulet äänimerkin, kun kone on vaakasuorassa.

52 Nosta lavaa.

- ☉ Tulos: Lavan pitäisi nousta täyteen korkeuteen.

53 Laske lava.

Varalaskemistoiminnon testaus

54 Paina ja pidä painettuna käyttöönottopainiketta ja nosta lavaa noin 60 cm.

55 Paina punainen hätäpysäytyspainike sisään

56 Vedä punainen hätäpysäytyspainike päällä-asentoon.

57 Paina ja pidä painettuna käyttöönottopainiketta. Liikuta ohjaussauvaa keltaisen nuolen osoittamaan suuntaan.

- ☉ Tulos: Lavan pitäisi laskeutua.

Tukijalkojen varasisäänvedon testaus

58 Laske lava alimpaan asentoon asti.

59 Käyttäjä siirtyy takaisin maan tasalle ja käyttää konetta alustan ohjainlaitteistolla.

60 Paina ja pidä painettuna nostotoiminnon käyttöönoton painiketta. Paina ja pidä painettuna lavan laskemispainiketta. Paina ja pidä painettuna ylikuorman ilmaispainiketta

- ☉ Tulos: Tukijalan pitäisi vetäytyä sisään.

Testaa värähtelyjärjestelmä

Huomautus: Suorita testi maan tasolla lavan ohjaimella. Älä seiso lavalla.

Testaa värähtelyjärjestelmä (lava laskettuna)

61 Aja vasen ohjattava pyörä 10 cm korkealle rampille.

- ☉ Tulos: Kaikkien pyörien tulee säilyttää tukeva kosketus maan kanssa.

62 Aja oikea ohjattava pyörä 10 cm korkealle rampille.

- ☉ Tulos: Kaikkien pyörien tulee säilyttää tukeva kosketus maan kanssa.

Huomautus: Tarkista ettei vikakoodeja ilmesty maassa olevalle ohjausnäytölle.

Testaa värähtelyjärjestelmä (lava nostettuna)

63 Paina nostotoiminnon valintapainiketta. Nosta lava noin 3,5 m maanpinnan yläpuolelle.

64 Aja vasen ohjattava pyörä 10 cm syvään kuoppaan.

- ☉ Tulos: Kaikkien pyörien tulee säilyttää tukeva kosketus maan kanssa.

65 Aja oikea ohjattava pyörä 10 cm syvään kuoppaan.

- ☉ Tulos: Kaikkien pyörien tulee säilyttää tukeva kosketus maan kanssa.

Huomautus: Tarkista ettei vikakoodeja ilmesty maassa olevalle ohjausnäytölle.

Käyttöohjeet



Älä käytä konetta, ellet:

- ✓ Opettele ja noudata tämän käyttöohjekirjan sisältämiä koneen turvallisen käytön periaatteita.
- 1 Vältä vaaratilanteita.
- 2 Suorita aina käyttöä edeltävä tarkastus.
- 3 Tarkasta työympäristö.
- 4 Suorita toimintatestit aina ennen käyttöä.
- 5 **Käytä konetta vain sen käyttötarkoitusten mukaisesti.**

Perusteet

Kone on ajettava hydraulinostin, jossa on työlava saksimekanismin päässä. Koneen aiheuttama värinä ei ole vaaraksi lavalla olevalle käyttäjälle. Koneita voidaan käyttää henkilöiden, heidän työkalujensa ja tarvikkeidensa asemointiin maaperän yläpuolelle sekä koneiden tai laitteiden yläpuolella sijaitseville työalueille.

Nostimme suunnittelussa on noudatettu standardia EN ISO 13849-1/2 täysimääräisesti ja tarkasti. Suorituskykylaskennan ohjelmistotyökalua SISTEMA:a käytetään verrattain yksinkertaisten alijärjestelmää koskevien laskujen suorittamiseen järjestelmän yleisen suorituskykytason määrittämistä varten.

Sen arviointiin, onko suorituskyky standardin EN 280 turvallisuuteen vaikuttavien ohjauksen osien (SRP/CS) suorituskykyvaatimusten mukainen, käytetään luotettavuustietoja, diagnostiikan kattavuutta [DC], järjestelmäarkkitehtuuria [luokka], vikojen yleisiä aiheuttajia ja tarvittaessa ohjelmistoa koskevia vaatimuksia.

Osiassa Käyttöohjeet esitetään ohjeet kutakin koneen käytön näkökohtaa varten. Käyttäjän vastuulla on noudattaa kaikkia käyttöohjekirjan turvamääräyksiä ja -ohjeita.

Koneen käyttäminen muuhun kuin henkilöiden ja heidän työkalujensa ja materiaaliensa nostaminen korkeisiin työpisteisiin on vaarallista.

Konetta saa käyttää ainoastaan koulutettu ja valtuutettu henkilöstö. Jos enemmän kuin yhden käyttäjän odotetaan käyttävän konetta eri aikoina saman työvuoron aikana, heidän kaikkien oltava päteviä käyttäjiä ja heidän kaikkien odotetaan noudattavan kaikkia käyttöohjekirjan turvaohjeita ja -määräyksiä. Tämä tarkoittaa, että jokaisen uuden käyttäjän pitäisi suorittaa käyttöä edeltävä tarkastus, toimintatestit ja työympäristön tarkastus ennen koneen käyttöä.

Käyttöohjeet

Hätäpysäytys

Paina punainen hätäpysäytyspainike sisään eli pois päältä -asentoon maaohjauksessa tai lavan ohjauslaitteistossa pysäyttääksesi kaikki koneen toiminnot.

Korjaa toiminnot, jotka toimivat, kun kumpi tahansa hätäpysäytyspainike on painettuna sisään.

Käyttö maasta

- 1 Käännä avainkytkin maaohjauslaitteiston asentoon.
- 2 Käännä alustan punainen hätäpysäytyspainike myötäpäiväänpäällä-asentoon
- 3 Vedä lavan punainen hätäpysäytyspainike ulos päällä-asentoon.

Lavan aseointi

- 1 Paina nostotoiminnon käyttöönoton painiketta.
- 2 Ota nosto- tai laskemistoiminto käyttöön painamalla lavan nosto-/laskemispainiketta.

Ajo- ja ohjaustoimintoja ei voi käyttää alustan ohjauslaitteistolla.

Käyttö lavalta

- 1 Käännä avainkytkin lavan ohjauslaitteiston asentoon.
- 2 Käännä alustan punainen hätäpysäytyspainike myötäpäiväänpäällä-asentoon
- 3 Vedä lavan punainen hätäpysäytyspainike ulos päällä-asentoon.

Lavan aseointi

- 1 Paina nostotoiminnon valintapainiketta.
- 2 Paina ja pidä painettuna ohjaussauvan käyttöönottopainiketta.
- 3 Liikuta suhteellista ohjaussauvaa Liikuta ohjaussauvaa keltaisen nuolen osoittamaan suuntaan.haluttuun suuntaan.

Ohjaaminen

- 1 Paina ajotoiminnon valintapainiketta.
- 2 Paina ja pidä painettuna ohjaussauvan käyttöönottopainiketta.
- 3 Käännä ohjattavia pyörä ohjaussauvan päällä olevalla keinukytkimellä.

Ajaminen

- 1 Paina ajotoiminnon valintapainiketta.
- 2 Paina ja pidä painettuna ohjaussauvan käyttöönottopainiketta.
- 3 Nopeuden lisääminen: Liikuta ohjaussauvaa hitaasti pois keskiasennosta.

Nopeuden vähentäminen: Liikuta ohjaussauvaa hitaasti kohti keskiasentoa.

Pysäytys: Palauta ohjaussauva keskiasentoon tai vapauta käyttöönottopainike.

Käytä ajosuunnan määrittämisessä apuna lavan ohjauslaitteiston suuntanuolia.

Koneen ajonopeus on rajoitettu, kun lava on nostettuna.

Ajonopeuden valinta

Ajo-ohjaus toimii kahdessa eri ajonopeustilassa. Kun vääntönopeuden painike palaa, käytössä on hitaan ajonopeuden tila. Kun korkean nopeuden valintapainike palaa, käytössä on nopean ajonopeuden tila.

Käyttöohjeet

Ajaminen kaltevilla alustalla

Määritä koneen kallistus- ja sivukallistusarvot sekä alustan kaltevuus.

JCPT1523DCB

Suurin sallittu kallistusarvo lava laskettuna 40 %, suurin sallittu sivukallistusarvo lava laskettuna 40 %

JCPT1823DCB

Suurin sallittu kallistusarvo lava laskettuna 40 %, suurin sallittu sivukallistusarvo lava laskettuna 40 %

Huomautus: Alustaolosuhteet ja vetovoima vaikuttavat sallittuun kallistusarvoon.

Paina ajonopeuden valintakytkin suuren nopeuden ajotilaan.

Alustan kaltevuuden määrittäminen

Mittaa kaltevuus digitaalisella kaltevuusmittarilla seuraavassa esitetyllä tavalla.

Tarvitset:

Vesivaakaan

Suoran puukappaleen, vähintään 1 m:n pituisen mittanauhan

Aseta puukappale kaltevalle alustalle

Aseta vesivaaka matalassa päässä puukappaleen yläreunan päälle ja nosta puukappaleen päätä, kunnes kappale on vaakasuorassa.

Pidä puukappaletta vaakasuorassa ja mittaa sen alustan etäisyys maasta.

Jaa mitattu etäisyys (nousu) puukappaleen pituudella (matka) ja jaa tulos 100:lla.

Esimerkki:

Matka = 3,6 m

Nousu = 0,3 m

$0,3 \text{ m} \div 3,6 \text{ m} = 0,083 \times 100 = 8,3 \%$



Jos kaltevuus ylittää suurimman sallitun kallistus- tai sivukallistusarvon, kone on vinsattava tai kuljetettava rinne ylös tai alas. Katso osio Kuljetus- ja nosto-ohjeet.

Lavan laajentaminen ja pienentäminen

- 1 Nosta lavanlaajennuksen lukituskahva vaakasuoraan.
- 2 Laajenna lavaa haluttu matka painamalla lavanlaajennuksen lukituskahvaa.
Älä seiso lavanlaajennuksen päällä, kun yrität laajentaa lavaa.
- 3 Laske lavanlaajennuksen lukituskahva.

Akkutason osoitin



Täynnä

Alhainen

Käytä LED-näyttöä akkutason määrittämiseksi.

Käyttöohjeet

Varalaskemistoiminto

Maaohjauksissa

Paina ja pidä painettuna nostotoiminnon käyttöönoton painiketta. Paina ja pidä painettuna lavan laskemispainiketta.

Lavan ohjauslaitteistolla

Paina nostotoiminnon valintapainiketta.

Paina ja pidä painettuna käyttöönottopainiketta. Liikuta ohjaussauvaa keltaisen nuolen osoittamaan suuntaan.

Käyttö alustan ohjaussauvalla

Pidä turvallinen etäisyys käyttäjän, koneen ja kiinteiden kohteiden välillä.

Ole tietoinen siitä, mihin suuntaan kone liikkuu, kun käytät ohjaussauvaa.

Tukijalkojen käyttö (jos käytössä)

- 1 Asemoi kone halutun työalueen alle.
- 2 Paina ja pidä painettuna tukijalkojen automaattisen painiketta.
- 3 Paina ja pidä painettuna käyttöönottopainiketta. Liikuta suhteellista ohjaussauvaa keltaisen nuolen osoittamaan suuntaan. Tukijalat ojentuvat ja vaaittavat koneen. Kuulet äänimerkin, kun kone on vaakasuorassa.

Nostotoiminnon käyttöönottopainikkeen merkkivalo syttyy, kun yksi mutta ei kaikki tukijalat ole laskettuna. Kaikki ajo- ja nostotoiminnot ovat pois käytöstä.

Nostotoiminnon käyttöönottopainikkeen ja yksittäisten tukijalkojen painikkeiden merkkivalot sammuvat, kun kaikki tukijalat ovat tukevasti maassa.

Ajotoiminto on pois käytöstä, kun tukijalat ovat laskettuna.

Yksittäisten tukijalkojen ohjaus

- 1 Paina ja pidä painettuna vähintään yhtä tukijalkojen toimintapainiketta.
- 2 Paina ja pidä painettuna käyttöönottopainiketta. Liikuta suhteellista ohjaussauvaa keltaisen nuolen osoittamaan suuntaan. Tukijalat ojentuvat ja vaaittavat koneen.

⚠ WARNING Tukijalkaa ei voi käyttää suoraan epätasaisella pinnalla, pehmeällä alustalla, kuopan reunoilla ja kaltevilla mailla koneen kaatumisen, henkilövahinkojen ja laitteistovaurioiden välttämiseksi. Jos sitä on käytettävä maanpinnan yläpuolella, muista käyttää puu- tai teräsalustaa, joka on sovitettu maahan, ja varmista, että se on luja.

Tukijalkojen varasisäänveto

- 1 Lavan on oltava täysin laskettuna. Koneetta käytetään alustan ohjauslaitteistolla.
- 2 Paina ja pidä painettuna nostotoiminnon käyttöönoton painiketta. Paina ja pidä painettuna lavan laskemispainiketta. Paina ja pidä painettuna ylikuorman ilmaispainiketta.

Turvapalkin käyttö

- 1 Nosta lava noin 5,5 m maanpinnan yläpuolelle.
- 2 Vapauta turvapalkin salpa, nosta turvapalkki ja käännä se ylös pystyasentoon. Lukitse turvapalkki paikalleen.

Huomautus: Varmista, että turvapalkki on lukittu pystyasentoon.

Käyttöohjeet

- 3 Laske lavaa, kunnes turvapalkki lepää tukevasti tangon päällä.

⚠ WARNING Puristumisvaara. Pidä kätesi etäällä turvapalkista, kun lasket lavaa.

⚠ WARNING Älä käytä turvapalkkia, jos lava ei ole tyhjä.

Jokaisen käytön jälkeen

- 1 Valitse turvallinen pysäköintipaikka eli tukeva ja tasainen alusta, jolla ei ole esteitä tai liikennettä.
- 2 Laske lava.
- 3 Käänä avainkytkin pois päältä -asentoon ja poista avain, jotta konetta ei voi käyttää luvattomasti.
- 4 Paina punaiset hätäpysäytyspainikkeet sisään eli pois päältä -asentoon.
- 5 Paina päävirtakytkin sisään eli pois päältä -asentoon
- 6 Kiilaa pyörät paikoilleen.

Kuljetus- ja nosto-ohjeet



Ota huomioon ja noudata:

- Koneen liikkumisen ohjaamisessa on käytettävä tervettä järkeä ja suunnittelua, kun sitä nostetaan nosturilla tai trukilla.
- Vain pätevät nostolavan käyttäjät saavat liikuttaa konetta kuorma-autoon tai siitä pois.
- Kuljetusajoneuvon on oltava pysäköitynä tasaiselle alustalle.
- Kuljetusajoneuvo ei saa päästä vierimään, kun konetta lastataan.
- Varmista, että ajoneuvon kantokyky on riittävä ja että lastauspinnat ja ketjut tai liinat kestävät koneen painon. Tarkasta koneen paino sen sarjamerkinnän tarrasta.
- Koneen on oltava tasaisella alustalla tai kiinnitettynä ennen jarrujen vapauttamista.
- Älä anna kaiteiden pudota kun kiinnitystapit irrotetaan. Säilytä tiukka ote kaiteista kun niitä lasketaan alas.
- Älä aja konetta kaltevalla alustalla, joka ylittää koneen sallitut kallistus- tai sivukallistusarvot. Katso käyttöohjeiden osio Ajaminen kaltevalla alustalla.
- Jos kuljetusalustan kuormauspinnan kaltevuus ylittää suurimman sallitun kallistusarvon, kone on lastattava ja purettava vinssin avulla.

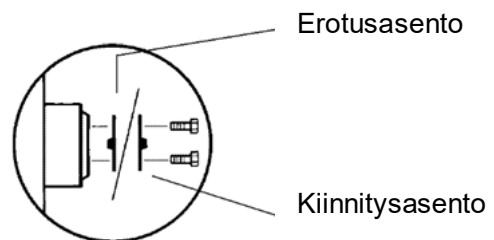
Pyörien vapautus vinssausta varten

Aseta kiilat pyörien alle estääksesi koneen vierimisen.

Vapauta ei-ohjattavien pyörien jarrut kääntämällä ajomootorin erotustulpat ympäri (ks. alla).

Varmista, että vinssin vajeri on kiinnitetty oikein alustan kiinnityskohtiin ja että reitti on vapaa esteistä.

Kiinnitä jarrut uudelleen toimimalla päinvastoin.



Kuljetus- ja nosto-ohjeet

Kiinnittäminen kuorma-autoon tai perävaunuun kuljetusta varten

Kiilaa koneen pyörät aina kuljetusta varten.

Vedä laajennustaso(t) sisään ja lukitse ne.

Ankkuroi kone kuljetusalustalle koneen alustassa olevista kiinnityskohdista.

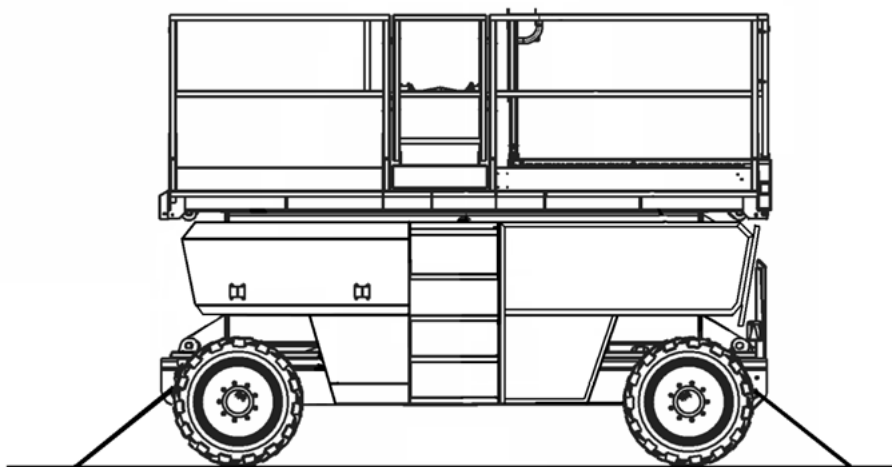
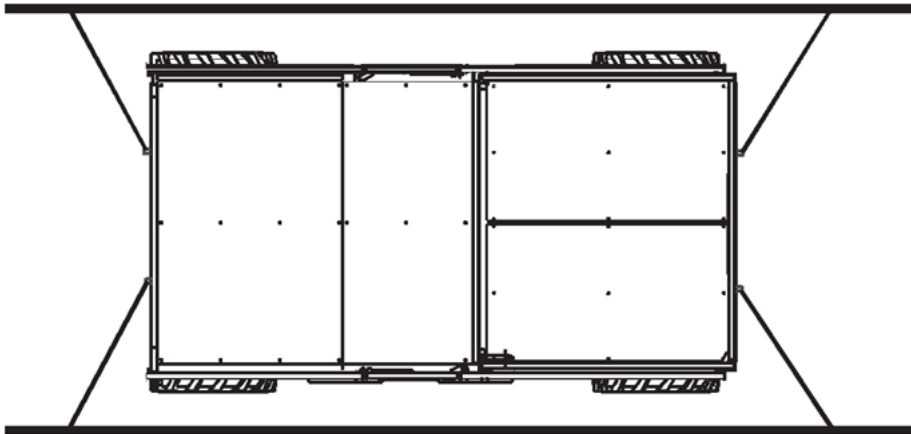
Käytä vähintään neljää ketjua tai liinaa.

Käytä erittäin kestäviä ketjuja tai liinoja.

Käännä avainkytkin pois päältä -asentoon ja poista avain ennen kuljetusta.

Tarkasta koko kone irtonaisten tai kiinnittämättömien esineiden varalta.

Jos kaiteet on laskettu alas, kiinnitä ne liinoilla ennen kuljetusta.



Kuljetus- ja nosto-ohjeet**Ota huomioon ja noudata:**

- Ainoastaan pätevät lastaustyöntekijät saavat kiinnittää koneen ja nostaa sitä.
- Varmista, että ajoneuvon kantokyky on riittävä ja että lastauspinnat ja kuormaketjut tai -liinat kestävät koneen painon. Tarkasta koneen paino sen tyyppikilvestä.

Kiinnitä nostovälineet vain koneen siihen tarkoitettuihin nostokohtiin. Koneen kummassakin päässä on kaksi nostokohtaa.

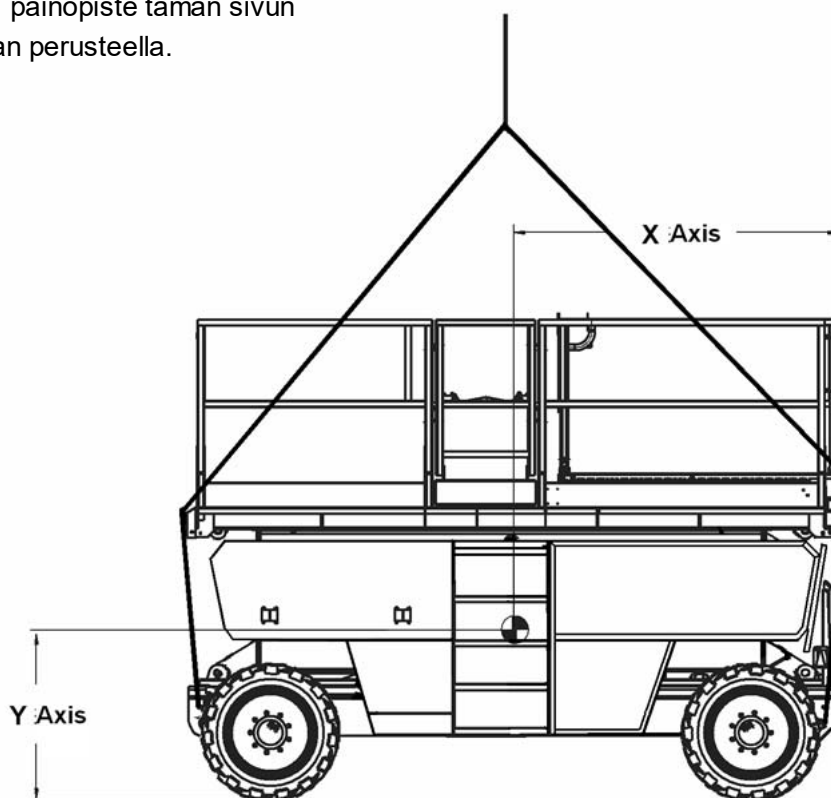
Asettele nostovälineet siten, että ne eivät vaurioita konetta ja että kone pysyy vaakasuorassa.

Nosto-ohjeet

Laske lava täysin alas. Varmista, että laajennustasot, ohjauslaitteet ja suojukset ovat kiinnitettyinä. Poista koneesta kaikki irtonaiset esineet.

Määritä koneesi painopiste tämän sivun taulukon ja kuvan perusteella.

Painopiste	X-akseli	Y-akseli
JCPT1523DCB ilman tukijalkoja	1,95 m	1,0 m
JCPT1523DCB tukijalkojen kanssa	2,00 m	1,0 m
JCPT1823DCB	2,00 m	1,0 m



Kunnossapito



Ota huomioon ja noudata:

- Käyttäjä saa suorittaa vain tässä ohjekirjassa eriteltyjä rutiinomaisia kunnossapitotöitä.
- Ainoastaan pätevät huoltoteknikot saavat suorittaa määräaikaiset kunnossapitoa koskevat tarkastukset ja niissä on noudatettava valmistajan antamia tietoja sekä tämän ohjekirjan vaatimuksia.

Kunnossapitosymbolien selitykset

NOTICE

Tässä ohjekirjassa käytetään seuraavia symboleja tukemaan ohjeiden tarkoituksen välittämistä. Kun kunnossapitotoimenpiteen kuvauksen alussa esitetään vähintään yksi näistä symboleista, se tarkoittaa seuraavaa.



Tarkoittaa, että toimenpide edellyttää työkalujen käyttöä.



Tarkoittaa, että toimenpide edellyttää uusia osia.



Tarkoittaa, että huoltoliikkeen on suoritettava toimenpide.

Toimituksen valmisteluraportti

Toimituksen valmisteluraportti sisältää tarkistuslistan kullekin määräaikaistarkastuksen tyyppille.

Tee kopiot toimituksen valmisteluraportista kutakin tarkastusta varten. Säilytä täytettyjä lomakkeita vaatimusten mukaisesti.

Kunnossapitoaikataulu

Koneelle on suoritettava viidenlaisia kunnossapitotarkastuksia aikataulun perusteella: päivittäisiä, neljännesvuosittaisia, puolivuositteisia, vuosittaisia ja kahden vuoden välein suoritettavia tarkastuksia. Määräaikaisten kunnossapitotoimenpiteiden osio ja kunnossapitotarkastusraportti on jaettu viiteen alaosiin: A, B, C, D ja E. Seuraavan taulukon perusteella näet, mitä toimenpideryhmiä on suoritettava kussakin määräaikaistarkastuksessa.

Tarkastus	Tarkistuslista
Päivittäin tai 8 tunnin välein	A
Neljännesvuosittain tai 250 tunnin välein	A+B
Puolivuositteain tai 500 tunnin välein	A+B+C
Vuosittain tai 1 000 tunnin välein	A+B+C+D
Kahden vuoden tai 2 000 tunnin välein	A+B+C+D+E

Kunnossapitotarkastusraportti

Kunnossapitotarkastusraportti sisältää tarkistuslistan kullekin määräaikaistarkastuksen tyyppille.

Tee kopiot kunnossapitotarkastusraportista kutakin tarkastusta varten. Säilytä täytettyjä lomakkeita vähintään 4 vuoden ajan tai työnantajan, työmaan ja valtiollisten määräysten ja vaatimusten mukaisesti.

Kunnossapito**Toimituksen valmisteluraportti****Perusteet**

Toimitusta edeltävien valmistelujen tekeminen on myyjän vastuulla.

Toimitusta edeltävät valmistelut on suoritettava ennen jokaista toimitusta. Tarkastuksen tarkoituksena on havaita koneen nähtävissä olevat puutteet, ennen kuin kone otetaan käyttöön.

Vaurioitunutta tai muutettua konetta ei saa käyttää. Jos vaurioita tai poikkeamia tehtaalta toimitetusta kunnosta havaitaan, kone on merkittävä ja poistettava käytöstä.

Ainoastaan pätevä huoltoteknikko saa suorittaa korjauksia koneelle, ja korjauksissa on aina noudatettava valmistajan antamia ohjeita.

Ainoastaan pätevä huoltoteknikko saa suorittaa määräaikaiset huoltotarkastukset, ja niissä on noudatettava valmistajan antamia tietoja sekä tämän ohjekirjan vaatimuksia.

Ohjeet

Käytä koneesi käyttöohjekirjaa.

Toimitusta edeltävät valmistelut koostuvat käyttöönottoa edeltävästä tarkastuksesta, kunnossapitotoimista ja toimintatesteistä.

Käytä tätä lomaketta tulosten kirjaamiseen. Merkitse rasti kunkin suoritettun osan valintaruutuun. Noudata käyttöohjekirjan ohjeita.

Jos jonkin tarkastuksen tuloksena on N, poista kone käytöstä, korjaa se ja tarkasta se uudelleen. Merkitse korjauksen jälkeen rasti ruutuun R.

Selitykset

Y = suoritettu (yes)

N = ei voitu suorittaa (no)

R = korjattu (repaired)

Kommentit

Toimituksen valmistelu	Y	N	R
Käyttöä edeltävä tarkastus suoritettu			
Suoritettut kunnossapitotoimet			
Suoritettut toimintatestit			

Malli

Sarjanumero

Päivämäärä

Koneen omistaja

Tarkastanut (painokirjaimin)

Tarkastajan allekirjoitus

Tarkastajan työnimike

Tarkastajan edustama yritys

Kunnossapito

Kunnossapitotarkastusraportti

Malli
Sarjanumero
Päivämäärä
Tuntimittari
Koneen omistaja
Tarkastanut (painokirjaimin)
Tarkastajan allekirjoitus
Tarkastajan työnimike
Tarkastajan edustama yritys
Ohjeet
<ul style="list-style-type: none"> Tee kopiot tästä raportista jokaista tarkastusta varten. Valitse asianmukaiset tarkistuslistat suoritettavaa tarkastustyyppiä varten.
<input type="checkbox"/> Päivittäin tai 8 tunnin välein suoritettava tarkastus: A
<input type="checkbox"/> Neljännesvuosittain tai 250 tunnin välein suoritettava tarkastus: A+B
<input type="checkbox"/> Puolivuosittain tai 500 tunnin välein suoritettava tarkastus: A+B+C
<input type="checkbox"/> Vuosittain tai 1 000 tunnin välein suoritettava tarkastus: A+B+C+D
<input type="checkbox"/> Kahden vuoden tai 2 000 tunnin välein suoritettava tarkastus: A+B+C+D+E
<ul style="list-style-type: none"> Merkitse rasti kunkin suoritettujen tarkastustoimenpiteiden valintaruutuun. Opettele tarkastusten suorittaminen tämän osion vaiheittaisten menettelyjen perusteella. Jos jonkin tarkastuksen tuloksena on N, poista kone käytöstä, korjaa se ja tarkasta se uudelleen. Merkitse korjauksen jälkeen rasti ruutuun R.
Selitykset
Y = hyväksyttävä (yes)
N = poistettava käytöstä (no)
R = korjattu (repaired)

Tarkistuslista A	Y	N	R
A-1 Ohjekirjojen ja tarramerkintöjen tarkastus			
A-2 Käyttöä edeltävä tarkastus			
A-3 Akkujen tarkastus			
A-4 Hydraulioöljyn tason tarkistus			
A-5 Toimintatestit			
40 tunnin jälkeen:			
A-6 30 päivän huolto			
Tarkistuslista B	Y	N	R
B-1 Akut			
B-2 Johdotus			
B-3 Varmista, että jarrut on säädetty oikein			
B-4 Renkaat ja pyörät			
B-5 Vaihteistojen öljytasojen tarkastus			
B-6 Avainkytkin			
B-7 Häätäpysäytys			
B-8 Äänimerkki (jos varustettu)			
B-9 Ajojarrut			
B-10 Ajonopeus lava laskettuna			
B-11 Ajonopeus lava nostettuna			
Tarkistuslista C	Y	N	R
C-1 Lavan ylikuorma (jos varusteena)			
Tarkistuslista D	Y	N	R
D-1 Saksien kulutusosien tarkastus			
D-2 Pyörien vapautusmenettely			
D-3 Ajomoottorien öljyn vaihtaminen			
Tarkistuslista E	Y	N	R
E-1 Hydraulioöljy			

Tarkistuslistan A toimenpiteet

A-1

Ohjekirjojen ja tarramerkintöjen tarkastus

Käyttöohjekirjan hyvässä kunnossa pitäminen on olennaisen tärkeää koneen turvallisen käytön kannalta. Ohjekirjat toimitetaan jokaisen koneen mukana, ja niitä olisi säilytettävä lavan niille tarkoitettussa säilytyspaikassa. Jos ohjekirja on lukukelvoton tai se puuttuu, sen sisältämiä turvallisten käyttöolosuhteiden varmistamiseen tarvittavia turvallisuus- ja käyttötietoja ei ole käytettävissä.

Myös kaikkien turvallisuutta ja käyttöä koskevia tietoja sisältävien tarrojen hyvässä kunnossa pitäminen on pakollista koneen turvallisen käytön varmistamiseksi. Tarramerkinnot kiinnittävät käyttäjien ja muun henkilöstön huomion moniin vaaroihin, joita koneen käyttämiseen voi liittyä. Lisäksi ne antavat käyttäjille käyttö- ja kunnossapitotietoja. Lukukelvoton tarra ei ilmoita henkilöstölle menettelystä tai vaarasta, mikä voi johtaa vaarallisiin käyttöolosuhteisiin.

- 1 Tarkista, että käyttöohjekirjasta ei puutu mitään ja että se on sille tarkoitettussa lavan säilytyspaikassa.
 - 2 Tarkista, että ohjekirjan sivut ovat luettavissa ja hyvässä kunnossa.
- ☉ Tulos: Käyttöohjekirja pätee koneeseen ja on luettavissa ja hyvässä kunnossa.
 - ☒ Tulos: Käyttöohjekirja ei päde koneeseen, on lukukelvoton tai on huonossa kunnossa. Poista kone käytöstä siihen asti, että käyttöohjekirja on vaihdettu.

- 3 Avaa käyttöohjekirjan tarramerkintöjen tarkastusta koskeva osio. Tarkista kaikkien koneen tarramerkintöjen luettavuus ja eheys huolellisesti ja perusteellisesti.
- ☉ Tulos: Koneessa on kaikki vaadittavat tarrat ja ne kaikki ovat luettavissa ja hyvässä kunnossa.
 - ☒ Tulos: Koneessa ei ole kaikkia vaadittavia tarroja tai vähintään yksi niistä on lukukelvoton tai huonossa kunnossa. Poista kone käytöstä siihen asti, että tarrat on vaihdettu.
- 4 Palauta käyttöohjekirja käytön jälkeen aina säilytyspaikkaansa.

Huomautus: Ota yhteyttä valtuutettuun DINGLI-jakelijaan tai DINGLI-koneiden valmistajaan, jos tarvitset uusia ohjekirjoja tai tarroja.

Kunnossapito

A-2

Suorita käyttöä edeltävä tarkastus

Käyttöä edeltävän tarkastuksen suorittaminen on olennaisen tärkeää koneen turvallisen käytön kannalta. Käyttöä edeltävä tarkastus on silmämääräinen tarkastus, jonka käyttäjä tekee ennen jokaista työvuoroa. Tarkastuksen tarkoituksena on havaita koneen nähtävissä olevat puutteet, ennen kuin käyttäjä suorittaa toimintatestit. Käyttöä edeltävässä tarkastuksessa selviää myös, tarvitaanko rutiininomaisia kunnossapitotöitä.

Täydet tiedot tämän tarkastuksen suorittamiseen esitetään kunkin koneen omassa käyttöohjekirjassa. Katso tiedot koneesi käyttöohjekirjasta.

A-3

Akkujen tarkastus



Akkujen asianmukainen kunto on olennaisen tärkeää koneen hyvän suorituskyvyn ja käyttöturvallisuuden kannalta. Virheelliset nestetasot tai vaurioituneet kaapelit ja liitännät voivat aiheuttaa vaurioita osille sekä vaaratilanteita.

Huomautus: Tätä tarkastusta ei vaadita koneille joissa on litiumakut, tiivistetyt akut tai huoltovapaat akut.

⚠ WARNING Tappavan sähköiskun vaara. Kuumien tai jännitteisten virtapiirien koskettaminen voi johtaa kuolemaan tai vakaviin vammoihin. Riisu kaikki sormukset, kellot ja muut korut.

⚠ WARNING Ruumiinvammojen vaara. Akut sisältävät happoa. Vältä akkuhapon läikkymistä ja koskettamista. Neutraloi vuotanut akkuhappo ruokasoodalla ja vedellä.

- 1 Käytä suojavaateita ja suojalaseja.
- 2 Varmista, että akun kaapeliliitännät ovat kireät ja ettei niissä ole korroosiota.
- 3 Varmista, että akun kiinnitystangot ovat kiinni.
- 4 Poista akun ilmauskorkit.
- 5 Tarkista akkuhapon taso. Lisää tarvittaessa tislattua vettä siten, että nestetaso ylittää akun täyttöletkun alaosaan. Älä lisää liikaa vettä.
- 6 Kiinnitä ilmauskorkit takaisin.

Huomautus: Napasuojusten ja korroosiota ehkäisevän tiivisteaineen käyttö auttaa akun napojen ja kaapeleiden korroosion ehkäisemisessä.

A-4**Hydrauliöljyn tason tarkistus**

Oikean hydrauliöljytason säilyttäminen on olennaisen tärkeää koneen toiminnan kannalta. Virheelliset hydrauliöljytasot voivat aiheuttaa vaurioita hydraulikomponenteissa. Päivittäisten tarkistusten ansiosta tarkastaja kykenee havaitsemaan öljytason muutoksia, jotka voivat olla merkkejä hydraulijärjestelmän ongelmista.

NOTICE

Suorita tämä toimenpide lava laskettuna

- 1 Tarkista hydrauliöljyn taso silmämääräisesti hydrauliöljysäiliön sivusta.
- ⊙ Tulos: Hydrauliöljyn pinta saa olla enintään 5 cm:n päässä säilön yläreunasta.
- 2 Lisää öljyä tarvittaessa. Älä lisää liikaa vettä.

NOTICE

**Alkuperäinen hydrauliöljy:
L-HV46**

Asiakkaat valitsevat soveltuvan hydrauliöljyn käytön ympäristölämpötilan perusteella.

Esimerkki: L-HV32 tai L-HV68

A-5**Toimintakokeiden suorittaminen**

Toimintatestien suorittaminen on olennaisen tärkeää koneen turvallisen käytön kannalta. Toimintatestien tarkoituksena on havaita mahdolliset viat ennen koneen käyttöä. Viallista konetta ei saa käyttää. Jos vikoja havaitaan, kone on merkittävä ja poistettava käytöstä.

Täydet tiedot tämän tarkastuksen suorittamiseen esitetään kunkin koneen omassa käyttöohjekirjassa. Katso tiedot koneesi käyttöohjekirjasta.

A-6**30 päivän huolto**

30 päivän huoltotoimenpide on kertaluontoinen toimenpide, joka suoritetaan 30 ensimmäisen käyttöpäivän tai 40 ensimmäisen käyttötunnin jälkeen. Tämän jälkeen noudatetaan kunnossapitotaulukkojen mukaisia määräaikoja.

- 1 Suorita seuraavat kunnossapitotoimenpiteet:
 - B-3 Tarkasta renkaat ja pyörät (myös pulttien kiristysmomentit)

Kunnossapito

Tarkistuslistan B toimenpiteet

B-1

Akkujen tarkastus



DINGLI vaatii, että tämä toimenpide suoritetaan 250 tunnin välein tai neljännesvuosittain sen mukaan, kumpi ehto täyttyy ensin.

Akkujen asianmukainen kunto on olennaisen tärkeää koneen hyvän suorituskyvyn ja käyttöturvallisuuden kannalta. Virheelliset nestetasot tai vaurioituneet kaapelit ja liitännät voivat aiheuttaa vaurioita osille sekä vaaratilanteita.

⚠ WARNING Tappavan sähköiskun / palovammojen vaara. Jännitteellisten virtapiirien koskettaminen voi hohtaa kuolemaan tai vakaviin vammoihin. Riisu kaikki sormukset, kellot ja muut korut.

⚠ WARNING Ruumiinvammojen vaara. Akut sisältävät happoa. Vältä akkuhapon läikymistä ja koskettamista. Neutraloi vuotanut akkuhappo ruokasoodalla ja vedellä.

- 1 Käytä suojavaateita ja suojalaseja.
- 2 Varmista, että akun kaapeliliitännöissä ei ole korroosiota.

Huomautus: Napasuojusten ja korroosiota ehkäisevän tiivisteaineen käyttö auttaa akun napojen ja kaapeleiden korroosion ehkäisemisessä.

- 3 Varmista, että akun kiinnikkeet ja kaapeliliitännät ovat kireät.
- 4 Lataa akku täyteen. Anna akun levätä 24 tuntia ennen tämän toimenpiteen suorittamista, jotta akun kennot ehtivät tasautua.

Mallit, joissa ei ole huoltovapaita tai tiivistettyjä akkuja:

- 5 Poista akun ilmauskorkit ja tarkista kunkin akun kennon ominaispaine hydrometrillä. Merkitse tulokset muistiin.
- 6 Tarkista ympäristön lämpötila ja mukauta kunkin kennon ominaispainoarvoa seuraavasti:
 - Lisää kunkin kennon arvoon 0,004 jokaista 5,5 °C:tta kohden, jolla lämpötila ylittää 26,7 °C.
 - Vähennä kunkin kennon arvosta 0,004 jokaista 5,5 °C:tta kohden, jolla lämpötila alittaa 26,7 °C.
- ☉ Tulos: Kaikkien akun kennojen mukautettu ominaispaine on vähintään 1,277. Akku on ladattuna täyteen. Siirry vaiheeseen 10.
- ☉ Tulos: Vähintään yhden akun kennon mukautettu ominaispaine on enintään 1,276. Siirry vaiheeseen 7.
- 7 Suorita tasaava lataus TAI lataa akku täysin ja anna sen levätä vähintään 6 tuntia.
- 8 Poista akun ilmauskorkit ja tarkista kunkin akun kennon ominaispaine hydrometrillä. Merkitse tulokset muistiin.
- 9 Tarkista ympäristön lämpötila ja mukauta kunkin kennon ominaispainoarvoa seuraavasti:
 - Lisää kunkin kennon arvoon 0,004 jokaista 5,5 °C:tta kohden, jolla lämpötila ylittää 26,7 °C.

- Vähennä kunkin kennon arvosta 0,004 jokaista 5,5 °C:tta kohden, jolla lämpötila alittaa 26,7 °C.

- ⊙ Tulos: Kaikkien akun kennojen ominaispaino on vähintään 1,277. Akku on ladattuna täyteen. Siirry vaiheeseen 10.
 - ⊗ Tulos: Ero kennojen ominaispainoarvojen välillä on yli 0,1 TAI vähintään yhden kennon ominaispaino on alle 1,177. Vaihda paristo.
- 10 Tarkista akkuhapon taso. Lisää tarvittaessa tislattua vettä siten, että nestetaso on 3 mm akun täyttöletkun alapuolella. Älä lisää liikaa vettä.
- 11 Asenna ilmauskorkit ja neutraloi mahdollisesti läikkynyt akkuhappo.

B-2**Johdotuksen tarkastus**

DINGLI vaatii, että tämä toimenpide suoritetaan 250 tunnin välein tai neljännesvuosittain sen mukaan, kumpi ehto täyttyy ensin.

Sähköjohtojen hyvässä kunnossa pitäminen on olennaisen tärkeää koneen turvallisen käytön ja hyvän suorituskyvyn kannalta. Palaneiden, hankautuneiden, syöpyneiden tai puristuneiden johtojen havaitsematta ja vaihtamatta jääminen voi johtaa vaarallisiin käyttöolosuhteisiin ja aiheuttaa vaurioita osille.

▲ WARNING Tappavan sähköiskun / palovammojen vaara. Jännitteellisten virtapiirien koskettaminen voi hohtaa kuolemaan tai vakaviin vammoihin. Riisu kaikki sormukset, kellot ja muut korut.

- 1 Tarkasta alustan pohja vaurioituneiden tai puuttuvien maadoitusliuskojen varalta.
- 2 Tarkasta seuraavat alueet palaneiden, hankautuneiden, syöpyneiden ja irtonaisten johtojen varalta:
 - Maaohjauspaneeli
 - Hydraulikoneiston moduulialusta
 - Akun moduulialusta
 - Lavan ohjauslaitteisto
- 3 Tarkasta seuraavat alueet liiallisen sähköä eristävän rasvan varalta:
 - Ohjausyksikön (ECM) ja lavan ohjauslaitteiston väli
 - Kaikki johtosarjojen liittimet
 - Tasoanturi

Kunnossapito

- 4 Käännä avainkytkin maaohjauslaitteiston asentoon. Vedä lavaohjauksen ja maaohjauksen punainen hätäpysäytyspainike ulos päälle-asentoon.
- 5 Nosta lava noin 5,5 m maanpinnan yläpuolelle.
- 6 Käytä turvapalkkia. Pysäytä kone.

⚠ WARNING Puristumisvaara. Pidä kätesi etäällä turvapalkista, kun lasket lavaa.

- 7 Tarkasta alustan keskiosa ja sakset palaneiden, hankautuneiden ja puristuneiden kaapeleiden varalta.
- 8 Tarkasta seuraavat alueet palaneiden, hankautuneiden, syöpyneiden, puristuneiden ja irtonaisten johtojen varalta:
 - Sakset
 - Lavan ohjauslaitteiston ohjausyksikkö (ECM)
 - Lavan virransyötön johdot
- 9 Tarkasta kaikki ECM:n ja lavan ohjauslaitteiston väliset liitännät liiallisen sähköä eristävän rasvan varalta.
- 10 Nosta lava ja palauta turvapalkki ala-asentoon.
- 11 Laske lava ala-asentoon ja sammuta kone.

B-3

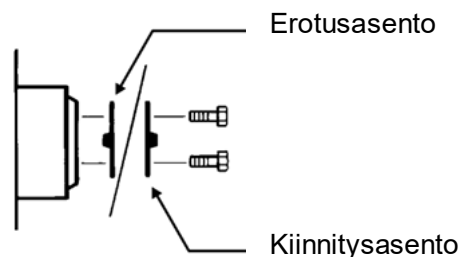
Varmista, että jarrut on säädetty oikein



DINGLI vaatii, että tämä toimenpide suoritetaan 250 tunnin välein tai neljännesvuosittain sen mukaan, kumpi ehto täyttyy ensin

Jarrujen oikea säätö on olennaisen tärkeää turvallisen käytön ja koneen hyvän suorituskyvyn kannalta. Hydraulisesti vapautettavat jousitoimiset yksittäisten pyörien jarrut saattavat vaikuttaa siltä, että ne toimivat normaalisti, vaikka ne toimisivat puutteellisesti.

Tarkista, että jokainen ajomoottorin erotustulppa on kiinnitysasennossa.



B-4**Renkaiden ja pyörien tarkastus**

DINGLI vaatii, että tämä toimenpide suoritetaan 250 tunnin välein tai neljännesvuosittain sen mukaan, kumpi ehto täyttyy ensin

Renkaiden ja pyörien hyvässä kunnossa pitäminen on olennaisen tärkeää turvallisen käytön ja hyvän suorituskyvyn kannalta. Renkaan tai pyörän pettäminen voi johtaa koneen kaatumiseen. Myös osia voi vaurioitua, jos ongelmia ei havaita ja korjata ajoissa.

- 1 Tarkasta kaikki renkaiden kulutuspinnot ja sivuseinät viiltojen, halkeamien, reikien ja epätavanomaisen kulumisen varalta.
- 2 Tarkasta kukin pyörä vaurioiden, vääntymien ja halkeamien varalta.
- 3 Varmista, että kaikkien pulttien kiristysmomentit ovat asianmukaiset.

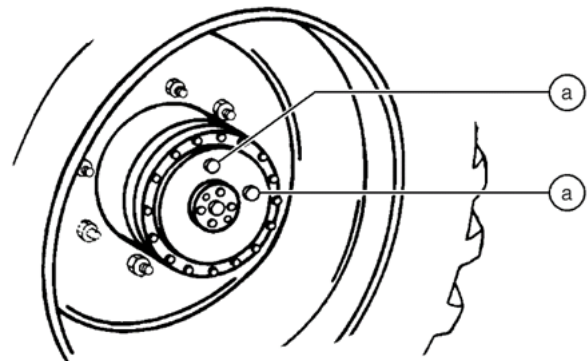
Pultin kiristysmomentti	237 Nm
-------------------------	--------

B-5**Vaihteistojen öljytasojen tarkastus**

DINGLI vaatii, että tämä toimenpide suoritetaan 250 tunnin välein tai neljännesvuosittain sen mukaan, kumpi ehto täyttyy ensin

Vaihteistojen virheellinen öljytaso voi johtaa koneen suorituskyvyn merkittävään heikkenemiseen. Tällaisessa tapauksessa käytön jatkaminen voi johtaa osien vaurioitumiseen.

- 1 Aja konetta pyörittääksesi ajomoottoria siten, että toinen tulppa on ylhäällä ja toinen siitä 90 asteen kulmassa.



a ajomoottorin tulpat

- 2 Poista 90 asteenkulmassa oleva tulppa ja tarkista öljyn taso.
 - ⊕ Tulos: Öljyn tason pitäisi olla sivulla sijaitsevan aukon alareunan tasolla.
- 3 Poista ylempi tulppa ja lisää öljyä tarvittaessa, kunnes öljyn taso on sivulla sijaitsevan aukon alareunan tasolla.
- 4 Levitä tulpalle (tulpille) putkikierteiden tiivistysainetta ja asenna tulppa (tulpat) takaisin ajomoottoriin.
- 5 Toista tämä menettely jokaisen ajomoottorin osalta.

NOTICE

Alkuperäinen öljy: 80W-90

Kunnossapito

B-6

Avainkytkimen testaus

DINGLI vaatii, että tämä toimenpide suoritetaan 250 tunnin välein tai neljännesvuosittain sen mukaan, kumpi ehto täyttyy ensin.

Avainkytkimen asianmukainen toiminta on olennaisen tärkeää koneen turvallisen käytön kannalta. Jos avainkytkin jättää valitun ohjauspaneelin aktiivomatta, tuloksena voi olla vaarallinen käyttötilanne.

- 1 Vedä lavaohjauksen ja maaohjauksen punainen hätäpysäytyspainike ulos päälle-asentoon.
- 2 Käännä avainkytkin maaohjaus-asentoon.
- 3 Tarkista koneen toiminnot lavan ohjauslaitteistolla.
- ⊙ Tulos: Koneen toimintojen ei pitäisi toimia.
- 4 Käännä avainkytkin lavan ohjauslaitteistojen asentoon.
- 5 Tarkista koneen toiminnot alustan ohjauslaitteistolla.
- ⊙ Tulos: Koneen toimintojen ei pitäisi toimia.
- 6 Käännä avainkytkin pois päältä -asentoon.
- ⊙ Tulos: Minkään koneen toiminnon ei pitäisi toimia.

B-7

Hätäpysäytyksen testaus

DINGLI vaatii, että tämä toimenpide suoritetaan 250 tunnin välein tai neljännesvuosittain sen mukaan, kumpi ehto täyttyy ensin.

Moitteettomasti toimiva hätäpysäytys on olennaisen tärkeää koneen turvallisen käytön kannalta. Virheellisesti toimiva punainen hätäpysäytyspainike ei katkaise virtaa ja estä kaikkia koneen toimintoja, jolloin aiheutuu vaaratilanne.

Turvaominaisuutena alustan ohjauslaitteiston valitseminen ja käyttäminen ohittaa lavan ohjauslaitteiston, punaista hätäpysäytyspainiketta lukuun ottamatta.

- 1 Käännä avainkytkin maaohjauslaitteiston asentoon. Vedä lavaohjauksen ja maaohjauksen punainen hätäpysäytyspainike ulos päälle-asentoon.
- 2 Paina maassa oleva punainen hätäpysäytyspainike sisään eli pois päältä -asentoon.
- ⊙ Tulos: Minkään koneen toiminnon ei pitäisi toimia.
- 3 Käännä avainkytkin lavan ohjauslaitteiston asentoon. Vedä lavaohjauksen ja maaohjauksen punainen hätäpysäytyspainike ulos päälle-asentoon.
- 4 Paina maassa oleva punainen hätäpysäytyspainike pois päältä -asentoon.
- ⊙ Tulos: Minkään koneen toiminnon ei pitäisi toimia.

Huomautus: Maaohjauksessa oleva punainen hätäpysäytyspainike pysäyttää koneen kaikki toiminnot, vaikka avainkytkin olisikin käännetty lavan ohjaukseen.

B-8**Auton äänimerkin kaltainen äänitorvi**

DINGLI vaatii, että tämä toimenpide suoritetaan 250 tunnin välein tai neljännesvuosittain sen mukaan, kumpi ehto täyttyy ensin.

Äänitorven toimiminen on olennaisen tärkeää koneen turvallisen käytön kannalta. Torvea käytetään lavan ohjauslaitteistolla ja se soi alustassa varoituksena maassa oleville henkilöille. Virheellisesti toimiva torvi estää käyttäjää varoittamasta maassa olevia henkilöitä vaaroista tai vaarallisista olosuhteista.

- 1 Käännä avainkytkin lavan ohjauslaitteiston asentoon. Vedä lavaohjauksen ja maaohjauksen punainen hätäpysäytyspainike ulos päälle-asentoon.
 - 2 Paina lavan ohjauslaitteiston torvipainike alas.
- ⊕ Tulos: Äänimerkin pitäisi kuulua.

Huomautus: Tarvittaessa torvi voidaan säätää suurimmalle äänentasolle kiertämällä lähellä sen johdinliittimiä sijaitsevaa säätöruuvia.

B-9**Ajojarrujen testaus**

DINGLI vaatii, että tämä toimenpide suoritetaan 250 tunnin välein tai neljännesvuosittain sen mukaan, kumpi ehto täyttyy ensin.

Jarrujen moitteeton toiminta on olennaisen tärkeää koneen turvallisen käytön kannalta. Ajojarrutoiminnon pitäisi toimia pehmeästi ilman viiveitä, nykimistä ja epätavanomaisia ääniä. Hydraulisesti vapautettavat yksittäisten pyörien jarrut saattavat vaikuttaa siltä, että ne toimivat normaalisti, vaikka ne toimisivat puutteellisesti.

- 1 Merkitse maahan testiviiva vertailukohdaksi.
 - 2 Käännä avainkytkin lavan ohjauslaitteiston asentoon. Vedä lavaohjauksen ja maaohjauksen punainen hätäpysäytyspainike ulos päälle-asentoon.
 - 3 Laske lava alas.
 - 4 Paina ajotoiminnon valintapainiketta.
 - 5 Valitse koneesta kohta, kuten renkaan kohta, visuaaliseksi vertailukohdaksi, jota käytät, kun testiviiva ylitetään.
 - 6 Kiihdytä kone suurimpaan ajonopeuteen ennen testiviivan saavuttamista. Vapauta ohjaussauvan käyttöönottokytin tai ohjaussauva, kun koneessa oleva vertailukohta ylittää testiviivan.
 - 7 Mittaa testiviivan ja koneessa olevan vertailukohdan välinen etäisyys.
- ⊕ Tulos: Kone pysähtyy määritetyn jarrutusmatkan puitteissa. Toimenpiteitä ei tarvita.

Kunnossapito

☐ Tulos: Kone ei pysähdy määritetyn jarrutusmatkan puitteissa.

Huomautus: Jarrujen on kyettävä pitämään kone paikallaan kaikissa kaltevuuksissa, joita kone pääsee kiipeämään.

8 Vaihda jarrut ja toista tämä toimenpide vaiheesta 1 alkaen.

Jarrutusmatka, suurin sallittu

Suurin matka kivetyllä alustalla < 150cm

B-10

Ajonopeuden testaus – lava alhaalla



DINGLI vaatii, että tämä toimenpide suoritetaan 250 tunnin välein tai neljännesvuosittain sen mukaan, kumpi ehto täyttyy ensin

Moitteeton liikkuminen ajotoiminnossa on olennaisen tärkeää koneen turvallisen käytön kannalta. Ajotoiminnon pitäisi vastata käyttäjän ohjaukseen nopeasti ja pehmeästi. Ajossa ei myöskään pitäisi tapahtua viiveitä tai nykimistä eikä siitä saisi kuulua epätavallisia ääniä koko suhteellisen ohjauksen nopeusalueella.

- 1 Merkitse lähtö- ja maaliviivat maahan 12,2 m:n päähän toisistaan.
- 2 Käännä avainkytkin lavan ohjauslaitteiston asentoon
- 3 Vedä lavaohjauksen ja maaohjauksen punainen hätäpysäytyspainike ulos päälle-asentoon.
- 4 Laske lava alas.
- 5 Valitse koneesta kohta, kuten renkaan kohta, visuaaliseksi vertailukohtaksi, jota käytät, kun lähtö- ja maaliviiva ylitetään.
- 6 Kiihdytä kone suurimpaan ajonopeuteen ennen lähtöviivan saavuttamista. Aloita ajanotto, kun koneesta valittu vertailukohta ylittää lähtöviivan.
- 7 Jatka täyttä nopeutta ja merkitse muistiin se aika, jonka kohdalla vertailukohta ylittää maaliviivan. Aika on alle 8,8 sekuntia.

B-11**Ajonopeuden testaus – lava ylhäällä**

DINGLI vaatii, että tämä toimenpide suoritetaan 250 tunnin välein tai neljännesvuosittain sen mukaan, kumpi ehto täyttyy ensin.

Moitteeton liikkuminen ajotoiminnossa on olennaisen tärkeää koneen turvallisen käytön kannalta. Ajotoiminnon pitäisi vastata käyttäjän ohjaukseen nopeasti ja pehmeästi. Ajossa ei myöskään pitäisi tapahtua viiveitä tai nykimistä eikä siitä saisi kuulua epätavallisia ääniä koko suhteellisen ohjauksen nopeusalueella.

- 1 Merkitse lähtö- ja maaliviivat maahan 12,2 m:n päähän toisistaan.
- 2 Käännä avainkytkin lavan ohjauslaitteiston asentoon
- 3 Vedä lavaohjauksen ja maaohjauksen punainen hätäpysäytyspainike ulos päälle-asentoon.
- 4 Paina ja pidä painettuna käyttöönottopainiketta. Nosta lava noin 4,0 m maanpinnan yläpuolelle.
- 5 Valitse koneesta kohta, kuten renkaan kohta, visuaaliseksi vertailukohtaksi, jota käytät, kun lähtö- ja maaliviiva ylitetään.
- 6 Kiihdytä kone suurimpaan ajonopeuteen ennen lähtöviivan saavuttamista. Aloita ajanotto, kun koneesta valittu vertailukohta ylittää lähtöviivan.
- 7 Jatka täyttä nopeutta ja merkitse muistiin se aika, jonka kohdalla vertailukohta ylittää maaliviivan. Aika on alle 44 sekuntia.

Kunnossapito

Tarkistuslistan C toimenpiteet

C-1

Lavan ylikuormajärjestelmän testaus



DINGLI:n teknisissä tiedoissa vaaditaan, että tämä toimenpide suoritetaan 500 tunnin välein tai puolivuositain sen mukaan, kumpi ehto täyttyy ensin, TAI kun kone ei enää nosta sen enimmäiskuormaa.

Lavan ylikuormajärjestelmän säännöllinen testaus on olennaisen tärkeää koneen turvallisen käytön kannalta. Puutteellisen ylikuormajärjestelmän käytön jatkaminen voi johtaa siihen, ettei järjestelmä havaitse ylikuormitettua lavaa. Tällöin koneen vakaus voi vaarantua ja kone kaatua.

Huomautus: Suorita tämä toimenpide siten, että kone on tukevalla ja tasaisella alustalla eikä siinä esiinny esteitä.

- 1 Käännä avainkytkin lavan ohjauslaitteistojen asentoon. Vedä lavan ja maan punainen hätäpysäytyspainike ulos päällä-asentoon.
- 2 Määritä lavan enimmäiskantokyky.
- 3 Aseta painoltaan lavan enimmäiskantokykyä vastaava testipaino soveltuvilla nostovälineillä keskelle lavan lattiaa. Nosta lavaa.
- ☉ Tulos: Ylikuormitushälytys ei soi koko matkan aikana, osoittaen normaalia tilaa.
- ☐ Tulos: Ylikuormitushälytys soi koko matkan ajan. Kalibroi lavan ylikuormajärjestelmä.
- 4 Lavan tulee laskeutua säilytysasentoon.

- 5 Lisää lavalle toinen paino, joka painaa enintään 20 % lavan enimmäiskantokyvystä. Nosta lavaa.
- ☉ Tulos: Lavan ohjauslaitteiston ylikuormavaroitus kuuluu, jolloin tilanne on normaali.
- ☐ Tulos: Lavan ohjauslaitteiston ylikuormavaroitus ei kuulu. Kalibroi lavan ylikuormajärjestelmä.
- 6 Tarkista koneen kaikki toiminnot lavan ohjauslaitteistolla.
- ☉ Tulos: Minkään lavan ohjaustoiminnon ei pitäisi toimia.
- 7 Käännä avainkytkin maaohjauslaitteiston asentoon.
- 8 Tarkista koneen kaikki toiminnot alustan ohjauslaitteistolla.
- ☉ Tulos: Minkään alustan ohjaustoiminnon ei pitäisi toimia.
- 9 Nosta testipaino soveltuvilla nostovälineillä pois lavalta.
- 10 Lavan tulee laskeutua säilytysasentoon.

Tarkistuslistan D toimenpiteet

D-1

Saksien kulutusosien tarkastus



DINGLI:n teknisissä tiedoissa vaaditaan, että tämä toimenpide suoritetaan 1 000 tunnin välein tai vuosittain sen mukaan, kumpi ehto täyttyy ensin.

Saksien kulutusosien hyvässä kunnossa pitäminen on olennaisen tärkeää koneen turvallisen käytön kannalta. Loppuun kuluneiden kulutusosien käytön jatkaminen voi johtaa osien vaurioitumiseen ja vaarallisiin käyttöolosuhteisiin.

- 1 Mittaa kunkin koneen ohjauspäässä sijaitsevan alustan kulutusosan paksuus.
 - ⊙ Tulos: Mittaustulos on vähintään 8 mm. Siirry vaiheeseen 2.
 - ⊘ Tulos: Mittaustulos on alle 8 mm. Vaihda molemmat kulutusosat.
- 2 Mittaa kunkin koneen ohjauspään vastaisessa päässä sijaitsevan alustan kulutusosan paksuus.
 - ⊙ Tulos: Mittaustulos on vähintään 8 mm. Siirry vaiheeseen 3.
 - ⊘ Tulos: Mittaustulos on alle 8 mm. Vaihda molemmat kulutusosat.
- 3 Mittaa kunkin saksien koneen ohjauspäässä sijaitsevan kulutusosan paksuus.
 - ⊙ Tulos: Mittaustulos on vähintään 8 mm. Siirry vaiheeseen 4.
 - ⊘ Tulos: Mittaustulos on alle 8 mm. Vaihda molemmat kulutusosat.
- 4 Mittaa kunkin saksien koneen ohjauspään vastaisessa päässä sijaitsevan kulutusosan paksuus.
 - ⊙ Tulos: Mittaustulos on vähintään 8 mm.
 - ⊘ Tulos: Mittaustulos on alle 8 mm. Vaihda molemmat kulutusosat.

Kunnossapito

D-2

Pyörien vapautusmenettelyn tarkastus



DINGLI:n teknisissä tiedoissa vaaditaan, että tämä toimenpide suoritetaan 1 000 tunnin välein tai vuosittain sen mukaan, kumpi ehto täyttyy ensin.

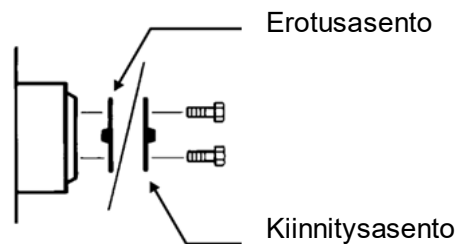
Pyörien vapautusmenettelyn asianmukainen käyttö on olennaisen tärkeää koneen turvallisen käytön kannalta. Pyörien vapautusta käytetään pääasiassa hinaukseen. Jos koneen pyörät vapautetaan siten, ettei käyttäjä tiedä sitä, seurauksena voi olla kuolema tai vakavia vammoja sekä aineellisia vahinkoja.

⚠ WARNING Törmäysvaara. Valitse tukeva ja tasainen työkohde.

NOTICE Osien vaurioitumisen vaara. Jos konetta on hinattava, hinausnopeus ei saa olla yli 5,0 km/h.

- 1 Aseta kiilat koneen ohjauspään pyörien alle.
- 2 Keskitä kantokyvyltään riittävä (10 000 kg) nostin koneen ohjauspään vastaisessa päässä alustan alle pyörien väliin.
- 3 Nosta pyörät irti maasta ja aseta tukipölkkyt koneen alustan alle.

⚠ WARNING Puristumisvaara. Alusta voi pudota, jos sitä ei tueta asianmukaisesti.



- 4 Erotta ajomoottorit kääntämällä ohjauspään vastaisen pään molempien pyörien ajomoottorien erotustulppia.
- 5 Pyöritä näitä pyöriä käsin ohjaamattomasta päästä.
- ⊙ Tulos: Pyörien pitäisi pyöriä hyvin vähäistä voimaa käyttäen.
- 6 Kiinnitä ajomoottorit kääntämällä niiden erotustulpat ympäri. Pyöritä kumpaakin pyörää ja tarkista kiinnitys. Nosta konetta ja poista tukipölkkyt. Laske kone alas.

⚠ WARNING Törmäysvaara.

Ajomoottoreiden puutteellinen kiinnitys voi johtaa kuolemaan tai vakaviin vammoihin ja aineellisiin vahinkoihin.

- 7 Aseta kiilat koneen ohjauspään vastaisen pään pyörien alle.
- 8 Keskitä kantokyvyltään riittävä (10 000 kg) nostin koneen ohjauspäässä alustan alle pyörien väliin.
- 9 Nosta pyörät irti maasta ja aseta tukipölkkyt koneen alustan alle.

⚠ WARNING Puristumisvaara. Alusta voi pudota, jos sitä ei tueta asianmukaisesti.

- 10 Erota ajomoottorit kääntämällä ohjauspään molempien pyörien ajomoottorien erotustulppia.
- 11 Pyöritä näitä pyöriä käsin ohjauspäästä.
- ⊙ Tulos: Pyörien pitäisi pyöriä hyvin vähäistä voimaa käyttäen.
- 12 Kiinnitä ajomoottorit kääntämällä niiden erotustulpat ympäri. Pyöritä kumpaakin pyörää ja tarkista kiinnitys. Nosta konetta ja poista tukipölkyt. Laske kone alas.

⚠ WARNING Törmäysvaara.

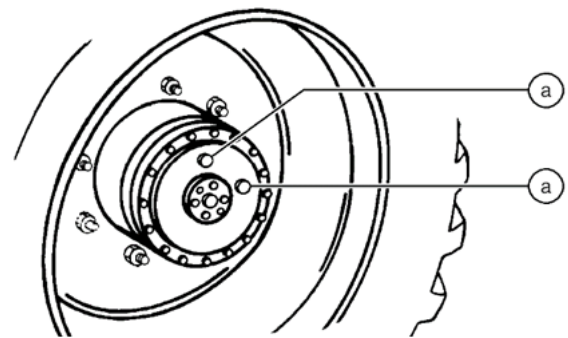
Ajomoottoreiden puutteellinen kiinnitys voi johtaa kuolemaan tai vakaviin vammoihin ja aineellisiin vahinkoihin.

D-3**Ajomoottorien öljyn vaihtaminen**

DINGLIn teknisissä tiedoissa vaaditaan, että tämä toimenpide suoritetaan 1 000 tunnin välein tai vuosittain sen mukaan, kumpi ehto täyttyy ensin.

Ajomoottorien öljyn vaihtaminen on olennaisen tärkeää koneen hyvän suorituskyvyn ja käyttöiän kannalta. Ajomoottorien öljyn vaihtaminen harvemmin kuin vuoden välein johtaa koneen suorituskyvyn merkittävään heikkenemiseen. Tällaisessa tapauksessa käytön jatkaminen voi johtaa osien vaurioitumiseen.

- 1 Valitse käsiteltävä ajomoottori. Aja konetta, kunnes toinen ajomoottorin tulpista on alimmassa mahdollisessa kohdassa.
- 2 Poista molemmat tulpat ja tyhjennä öljy sopivaan astiaan.
- 3 Aja konetta, kunnes toinen tulpista on yläasennossa.



a ajomoottorin tulpat

- 4 Täytä ajomoottoria öljyllä ylemmän aukon kautta, kunnes öljy on samalla tasolla sivussa olevan aukon alareunan kanssa. Levitä tulpille putkikierteiden tiivistysainetta. Asenna tulpat.
- 5 Toista vaiheet 1–4 myös muiden ajomoottorien osalta.

NOTICE

Alkuperäinen öljy: 80W-90

Kunnossapito

Tarkistuslistan E toimenpiteet

E-1

Hydrauliöljyn testaus tai vaihto



DINGLI vaatii, että tämä toimenpide suoritetaan 2 000 tunnin tai kahden vuoden välein sen mukaan, kumpi ehto täyttyy ensin.

Hydrauliöljyn vaihtaminen tai testaaminen on olennaisen tärkeää koneen hyvän suorituskyvyn ja käyttöiän kannalta. Likainen öljy ja likainen imusiivilä voivat johtaa koneen suorituskyvyn merkittävään heikkenemiseen. Tällaisessa tapauksessa käytön jatkaminen voi johtaa osien vaurioitumiseen. Erittäin likaiset olosuhteet saattavat vaatia öljynvaihtovälin lyhentämistä.

NOTICE Osien vaurioitumisen vaara.

Tämän toimenpiteen suorittamisessa käytettävien pintojen ja työalueiden on oltava puhtaita, eikä niillä saa olla roskia, jotka saattaisivat päästä hydraulijärjestelmään.

Ennen vaihtamista hydrauliöljy voidaan testata öljynjakolaitteella tiettyjen likaisuusasteiden varalta sen varmistamiseksi, että öljynvaihto on tarpeen.

Jos hydrauliöljyä ei vaihdeta kahden vuoden välein suoritettavan tarkastuksen yhteydessä, testaa se neljännesvuosittain. Vaihda öljy, kun se ei enää läpäise testiä.

Huomautus: Suorita tämä toimenpide lava laskettuna.

WARNING Tappavan sähköiskun / palovammojen vaara: Jännitteellisten virtapiirien koskettaminen voi hohtaa kuolemaan tai vakaviin vammoihin. Riisu kaikki sormukset, kellot ja muut korut.

WARNING Ruumiinvammojen vaara.

Suihkuava hydrauliöljy voi läpäistä ihon ja polttaa sitä. Löysää hydrauliliitäntöjä erittäin hitaasti, jotta öljynpaine pääsee purkautumaan vaiheittain. Älä päästä öljyä roiskumaan tai suihkuamaan.

- 1 Irrota akku koneesta.
- 2 Avaa tehoyksikön moduulikansi.
- 3 Poista pohjan öljyntyhjennystulppa ja tyhjennä öljy sopivaan astiaan.
- 4 Merkitse hydraulisäiliön hydraulisesta suodatinpäästä tuleva paluuletku ja poista se. Sulje suodatinpään liitin.
- 5 Merkitse ja irrota hydraulipumpun tuloletku ja poista se. Sulje pumpun liitin.
- 6 Poista hydraulisäiliön kiinnikkeet ja poista hydraulisäiliö koneesta.
- 7 Avaa säiliön kansi ja ota öljysuodatin pois.
- 8 Poista huohotinkorkki hydraulisäiliöistä.
- 9 Puhdista hydraulisäiliön sisus miedolla liuottimella. Anna säiliön kuivua kokonaan.
- 10 Kiristä tyhjennystulppa.
- 11 Asenna uusi öljysuodatin säiliöön sekä säiliön kansi.
- 12 Asenna huohotinkorkki hydraulisäiliöön.
- 13 Asenna hydraulisäiliö ja asenna ja kiristä hydraulisäiliön kiinnikkeet.
- 14 Asenna hydraulipumpun tuloletku säiliöön. Asenna liitin pumppuun ja kiristä se.

15 Asenna hydraulipumpun paluuletku säiliöön. Asenna liitin hydrauliseen suodatinpäähän ja kiristä se.

16 Lisää säiliöön hydraulijäilyä, kunnes nestettä on riittävästi.

⚠ WARNING Osien vaurioitumisen vaara.

Pumppu voi vaurioitua, jos sitä käytetään ilman öljyä. Varo, ettet tyhjennä hydraulisäiliötä hydraulijärjestelmän täytön yhteydessä. Älä päästä pumppua kavitoimaan.

Kunnossapito

Virhetila

Virhekoodiluettelo

Näyttö työlavalle	Näyttö alustassa	Kuvaus	Kuvaus
01	Järjestelmän vika	Pää-ECU:n järjestelmävirhe	Vaihda pää-ECU
02	Tiedonsiirtovirhe	ECU:n ja lavan välinen tiedonsiirtohäiriö	Tarkista johdotus, tarkista lavan/alustan ohjauslaitteisto
08	Vasemman kelluntaventtiilin vika	Vasemman kelluntaventtiilin vika	tarkista johdotus, vaihda venttiili.
09	Oikean kelluntaventtiilin vika	Oikean kelluntaventtiilin vika	tarkista johdotus, vaihda venttiili.
14	Kulma-anturin vika	Kulma-anturin vika	tarkista johdotus, vaihda anturi.
15	Paineanturin vika	Paineanturin vika	tarkista johdotus, vaihda anturi.
20	Alustan käynnistyspainikkeen vika	Alustan käynnistyskytkin PÄÄLLÄ käynnistyksen yhteydessä	Tarkista kytkin, tarkista johdotus
21	Alustan kuristusläpän painikkeen vika	Alustan kuristusläpän kytkin PÄÄLLÄ käynnistyksen yhteydessä	Tarkista kytkin, tarkista johdotus
22	Alusta ylös-painikkeen vika	Alustan ylös-kytkin PÄÄLLÄ käynnistyksen yhteydessä	Tarkista kytkin, tarkista johdotus
23	Alustan käyttöönoton painikkeen vika	Alustan nostokytkin PÄÄLLÄ käynnistyksen yhteydessä	Tarkista kytkin, tarkista johdotus
24	Alusta alas-painikkeen vika	Alustan laskemiskytkin PÄÄLLÄ käynnistyksen yhteydessä	Tarkista kytkin, tarkista johdotus
25	PCU:n ohjauksen vasemman painikkeen vika	Lavan vasemmalle kääntymisen kytkin PÄÄLLÄ käynnistyksen yhteydessä	Tarkista kytkin, vaihda lava
26	PCU:n ohjauksen oikean painikkeen vika	Lavan oikealle kääntymisen kytkin PÄÄLLÄ käynnistyksen yhteydessä	Tarkista kytkin, vaihda lava
27	PCU:n käyttöönoton painikkeen vika	Lavan ajamisen käyttöönottokytkin PÄÄLLÄ käynnistyksen yhteydessä	Tarkista kytkin, vaihda lava

Kunnossapito

Näyttö työlavalle	Näyttö alustassa	Kuvaus	Korjaus
28	PCU:n ohjaussauva ei neutraalissa asennossa vika	Lavan ohjaussauva ei neutraalissa asennossa käynnistyksen yhteydessä	Tarkista kytkin, vaihda lava
31	PCU:n kuristusläpän painikkeen vika	Lavan kuristusläpän kytkin PÄÄLLÄ käynnistyksen yhteydessä	Tarkista kytkin, vaihda lava
32	PCU:n käynnistyspainikkeen vika	Lavan käynnistyskytkin PÄÄLLÄ käynnistyksen yhteydessä	Tarkista kytkin, vaihda lava
33	PCU:n vasemman etutukijalan painikkeen vika	Lavan vasemman etutukijalan käyttöönottopainike PÄÄLLÄ käynnistyksen yhteydessä	Tarkista kytkin, vaihda lava
34	PCU:n oikean etutukijalan painikkeen vika	Lavan oikean etutukijalan käyttöönottopainike PÄÄLLÄ käynnistyksen yhteydessä	Tarkista kytkin, vaihda lava
35	PCU:n vasemman takatukijalan painikkeen vika	Lavan vasemman takatukijalan käyttöönottopainike PÄÄLLÄ käynnistyksen yhteydessä	Tarkista kytkin, vaihda lava
36	PCU:n oikean takatukijalan painikkeen vika	Lavan oikean takatukijalan käyttöönottopainike PÄÄLLÄ käynnistyksen yhteydessä	Tarkista kytkin, vaihda lava
37	PCU:n automaattisen tukijalan painikkeen vika	Lavan tukijalkojen automaattisen vaaituksen käyttöönottopainike PÄÄLLÄ käynnistyksen yhteydessä	Tarkista kytkin, vaihda lava
41	Korkean rajakytkimen vika	Korkean rajakytkimen vika	Tarkista kytkin, tarkista johdotus
42	9 m rajakytkimen vika	9 M rajakytkimen vika	Tarkista kytkin, tarkista johdotus
43	Tukijalkaa ei ole ojennettu	Tukijalkaa ei ole ojennettu vika	Ojenna tukijalka tai taita lava.
44	Kelluvan rajakytkimen vika	Kelluvan rajakytkimen vika	Tarkista kytkin, tarkista johdotus
45	Kelluntaventtiilin käytt. vika	Kelluntaventtiilin käyttöönoton vika	tarkista johdotus, vaihda venttiili
46	Kellunnan purkuventtiilin vika	Kellunnan purkuventtiilin vika	tarkista johdotus, vaihda venttiili
47	Kellunnan lukitusventtiilin vika	Kellunnan lukitusventtiilin vika	tarkista johdotus, vaihda venttiili

Kunnossapito

Näyttö työlavalle	Näyttö alustassa	Kuvaus	Korjaus
48	Vasemman kelluntaventtiilin vika	Vasemman kelluntaventtiilin vika	tarkista johdotus, vaihda venttiili
49	Oikean kelluntaventtiilin vika	Oikean kelluntaventtiilin vika	tarkista johdotus, vaihda venttiili
53	Suhteellisen venttiilin vika	Suhteellisen venttiilin vika	tarkista johdotus, vaihda venttiili
54	YLÖS-venttiilin vika	Häiriö kanavan DOWN fetissä	tarkista johdotus, vaihda venttiili
55	ALS-venttiilin vika	Häiriö kanavan RT fetissä	tarkista johdotus, vaihda venttiili
56	Oikealle ajon venttiilin vika	Häiriö kanavan LT fetissä	tarkista johdotus, vaihda venttiili
57	Vasemmalle ajon venttiilin vika	Häiriö kanavan LT fetissä	tarkista johdotus, vaihda venttiili
58	Jarruventtiilin vika	Jarruventtiilin vika	tarkista johdotus, vaihda venttiili
68	Akun alhaisen jännitteen vika	Alhainen akkujännite	tarkista johdotus, tarkista akku
75	Etuvasemman moottorin ohjaimen vika	Vasemman moottorin ohjaimen hälytys	tarkista johdotus, vaihda anturi
76	Takavasemman moottorin ohjaimen vika	Takavasemman moottorin ohjaimen hälytys	tarkista johdotus, vaihda anturi
77	Etuoikean moottorin ohjaimen vika	Etuoikean moottorin ohjaimen hälytys	tarkista johdotus, vaihda anturi
78	Takaoikean moottorin ohjaimen vika	Takaoikean moottorin ohjaimen hälytys	tarkista johdotus, vaihda anturi
81	Etuvasemman tukijalan venttiilin vika	Etuvasemman tukijalan venttiilin vika	tarkista johdotus, vaihda venttiili
82	Takavasemman tukijalan venttiilin vika	Takavasemman tukijalan venttiilin vika	tarkista johdotus, vaihda venttiili
83	Etuoikean tukijalan venttiilin vika	Etuoikean tukijalan venttiilin vika	tarkista johdotus, vaihda venttiili
84	Takaoikean tukijalan venttiilin vika	Takaoikean tukijalan venttiilin vika	tarkista johdotus, vaihda venttiili
85	Ojennetun tukijalan venttiilin vika	Ojennetun tukijalan venttiilin vika	tarkista johdotus, vaihda venttiili

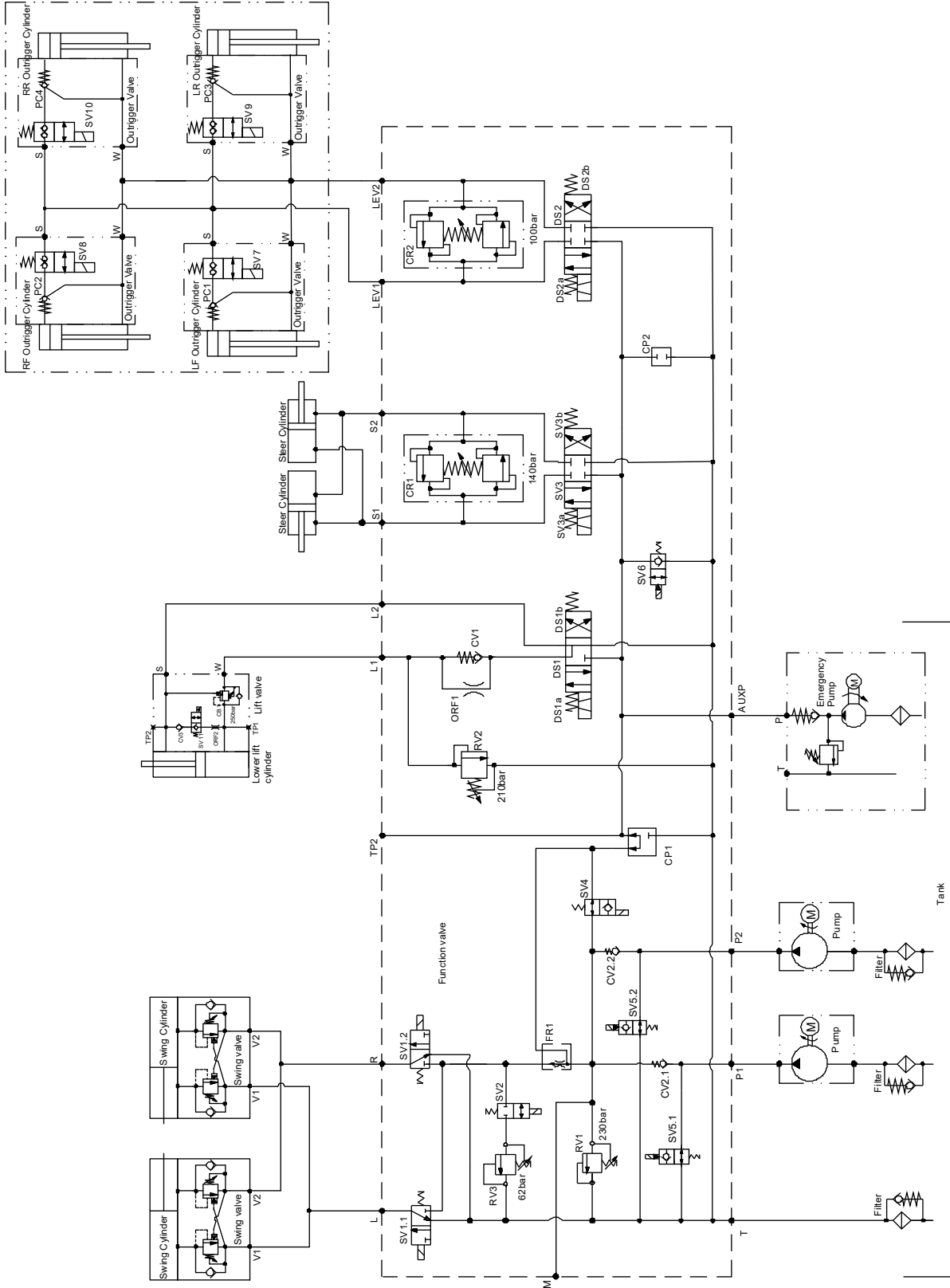
Kunnossapito

Näyttö työlavalle	Näyttö alustassa	Kuvaus	Korjaus
86	Sisäänvedetyn tukijalan venttiilin vika	Sisäänvedetyn tukijalan venttiilin vika	tarkista johdotus, vaihda venttiili
87	Ohjausanturin vika	Ohjausanturin vika	tarkista johdotus, vaihda anturi
88	Testitla	Testitla	Sulje testitla
OL	Ylikuorman vika	Lavan ylikuorman vika	Poista liiallinen kuorma välittömästi.
LL	Kallistusvika	Vika kone kallistettu yli turvallisten rajojen	tarkista johdotus, vaihda anturi

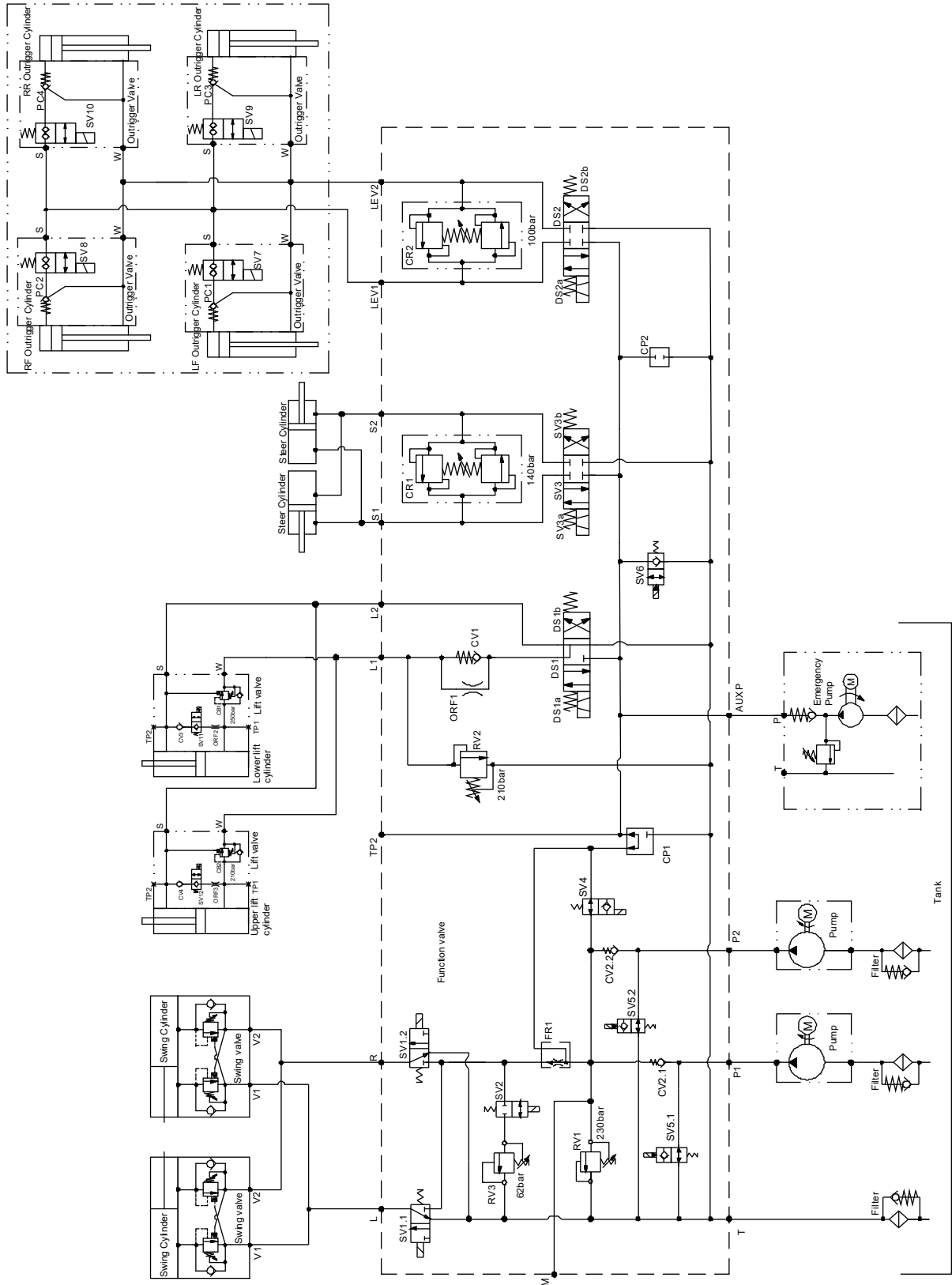
Pyydä lisätietoja asianomaiselta Dinglin huolto-osastolta.

Kaaviot

Hydraulikkaavio (JCPT1523DCB)

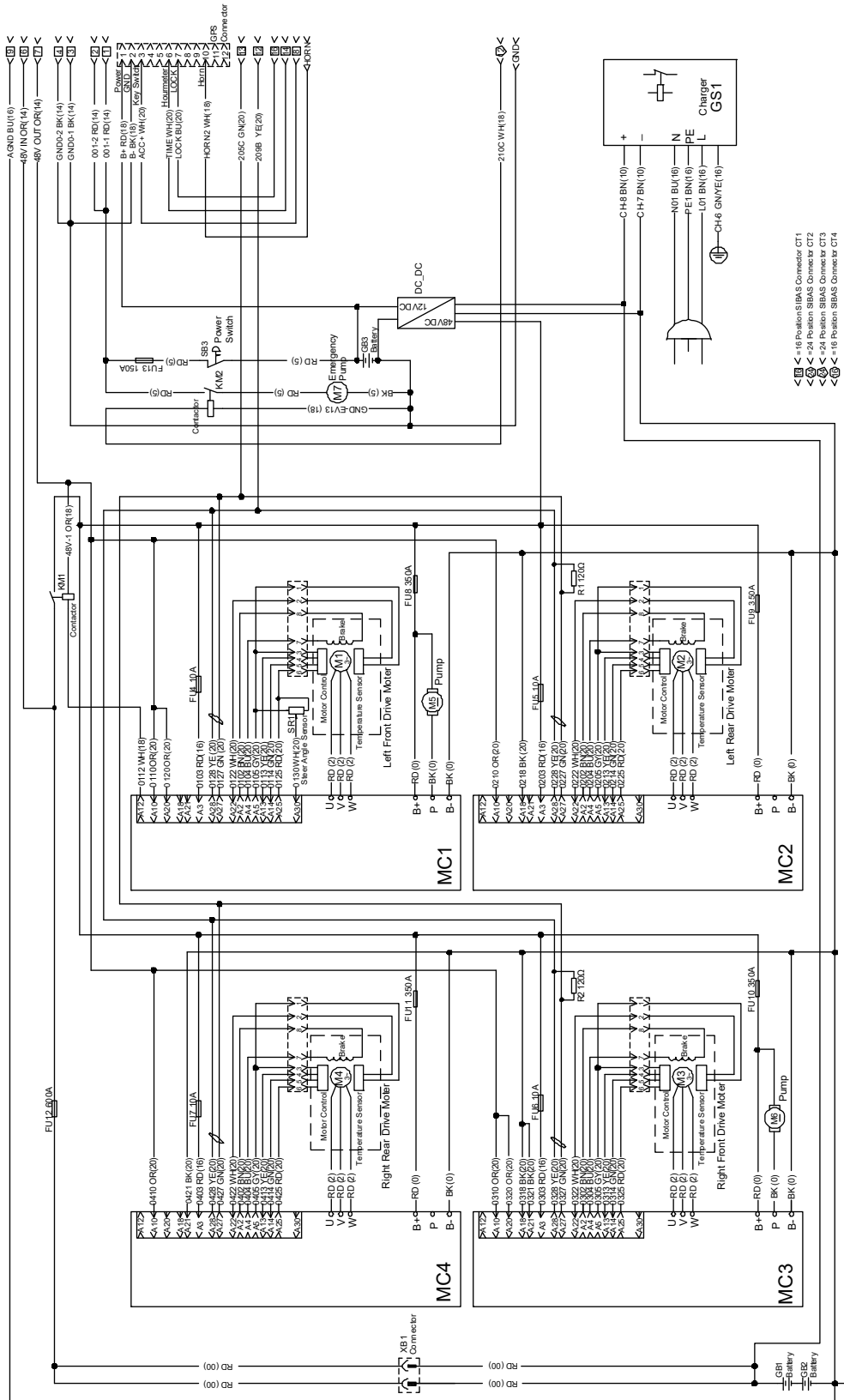


Hydraulikaavio (JCPT1823DCB)

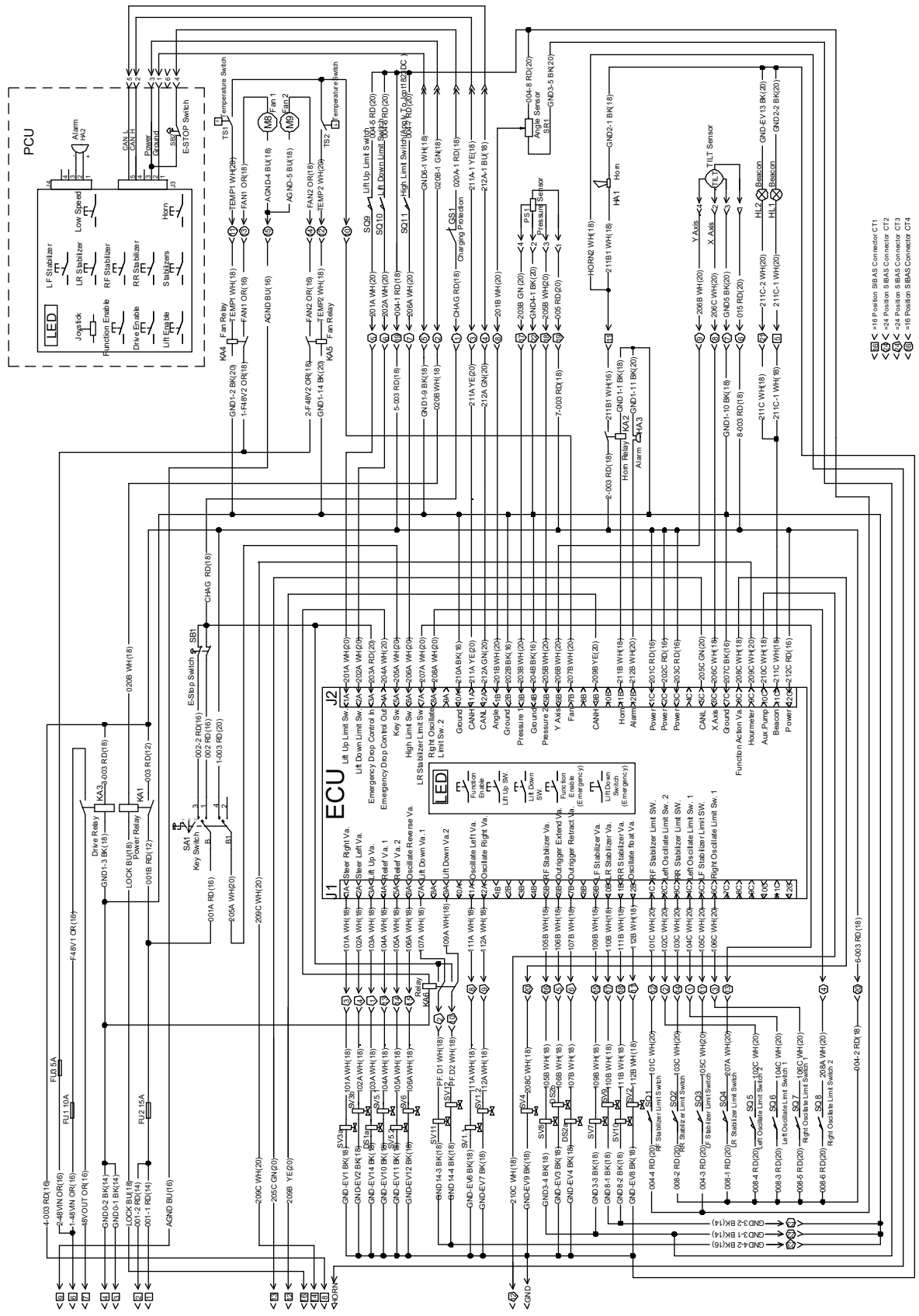


Kaaviot

Sähkökaavio



Kaaviot



- <18> <18> 16 Position SBAS Connector CT1
- <16> <16> 24 Position SBAS Connector CT2
- <14> <14> 24 Position SBAS Connector CT3
- <10> <10> 16 Position SBAS Connector CT4

Zhejiang Dingli Machinery Co., Ltd.

No.188 Qihang Road. Deqing Zhejiang P.R.
China 313219

Puh. +86 572 868 1688

Faksi +86 572 868 1690

Internet: www.cndingli.com

Sähköposti: market@cndingli.com

DINGLI